



## **Intervenció arqueològica a carrer de la Cendra, 2 – carrer de Sant Antoni Abat, 24. Districte de Ciutat Vella. Codi: 023/20**

(Barcelona, Barcelonès)  
Març de 2020

Núm. Expedient:  
470 K121-NB 2020/1-28102

Mireia Crespo Selfa



**ABANS. SERVEIS CULTURALS S.L.**

c. Ventura Plaja 30-32, Àtic 1<sup>a</sup>

08028 Barcelona

Tel.: 667 746 340 /637 794 864

[ivansalvado.abans@gmail.com](mailto:ivansalvado.abans@gmail.com) /[jordichoren.abans@gmail.com](mailto:jordichoren.abans@gmail.com)

[www.facebook.com/Abans](http://www.facebook.com/Abans)

Coordinació

Ivan Salvadó Jambrina

A handwritten signature in blue ink, appearing to read "Ivan", with a long horizontal stroke extending to the right.

Direcció

Mireia Crespo Selfa

A handwritten signature in blue ink, appearing to read "Mireia", with a long horizontal stroke extending to the right.

A Barcelona, 10 de febrer de 2021

## Índex

Fitxa tècnica.....	4
Motius de la intervenció .....	5
Localització.....	6
Marc geogràfic i geològic.....	7
Síntesi històrica i antecedents arqueològics.....	8
Informació documental.....	10
Metodologia .....	11
Desenvolupament dels treballs arqueològics .....	12
Conclusions i interpretació.....	18
Fase 1. Època contemporània. Segles XVIII-XIX.....	18
Fase 2. Primera meitat segle XIX.....	19
Fase 3. Finals segle XIX-inicis segle XX.....	19
Fase 4. Segona meitat segle XX .....	20
Afectació arqueològica.....	21
Bibliografia.....	22
Annexos.....	23
Annex 1.....	24
Fitxes .....	24
Llistat general d'Unitats Estratigràfiques.....	25
Fitxes d'unitats estratigràfiques.....	26
Fitxes d'estructures.....	29
Fitxes de paviments.....	41
Fitxes de negatius i interestrats.....	43
Annex 2.....	48
Documentació fotogràfica.....	48
Annex 3.....	57
Planimetries .....	57
Índex de plànols .....	58

## Fitxa tècnica

<b>Nom de la intervenció</b>	C/de la Cendra, 2, c/Sant Antoni Abat, 24
<b>Municipi</b>	Barcelona
<b>Comarca</b>	Barcelonès
<b>Coordenades UTM ETRS89</b>	X: 430157.8 / Y: 4581197.1
<b>Alçada</b>	12,38m snm
<b>Tipus de jaciment</b>	Urbà
<b>Tipus d'intervenció</b>	Preventiva
<b>Tipus d'activitat</b>	Control
<b>Resultat de la intervenció</b>	Negatiu
<b>Cronologia</b>	XIX-XX
<b>Dates de la intervenció</b>	9/03/2023-20/03/2020
<b>Coordinador</b>	Ivan Salvadó Jambrina
<b>Arqueòleg director</b>	Mireia Crespo Selfa
<b>Dibuix de camp</b>	Mireia Crespo Selfa
<b>Topografia</b>	ABANS Serveis Culturals s.l.
<b>Infografia</b>	Carlos García Álvarez, Jordi Chorén Tosar
<b>Propietari de la finca</b>	RAKIURA S.L.
<b>Règim jurídic de la finca</b>	Privat
<b>Promoció i finançament</b>	RAKIURA S.L.
<b>Codi</b>	023/20
<b>Superfície total de la finca</b>	65m <sup>2</sup>
<b>Superfície afectada</b>	2,25m <sup>2</sup>
<b>Protecció existent</b>	Zona d'Interès Arqueològic i d'alt valor històric

## Motius de la intervenció

La present intervenció arqueològica s'ha realitzat a la planta baixa del local de la finca on s'encreuen el número 2 del carrer de la Cendra amb el número 24 del carrer de Sant Antoni Abat (Districte de Ciutat Vella/Barcelona). En aquest espai s'han dut a terme les obres d'instal·lació d'un nou ascensor per a l'escala de veïns, implicant la realització d'un fossat d'ascensor per la maquinària de l'ascensor (1,50mx1,50mx1,60m).

Donat que, el lloc on es troba s'inclou en una Zona d'Interès Arqueològic i d'alt valor històric, des de l'Ajuntament de Barcelona es va emetre un Projecte d'Intervenció Arqueològica (PIA), seguint la normativa municipal i general en matèria patrimonial, que indicava la necessitat de realitzar un control arqueològic dels treballs i l'excavació arqueològica de les restes que poguessin aparèixer.

Assabentada d'aquest fet, la promoció de l'obra contactà amb l'empresa **ABANS Serveis Culturals s.l.**, per tal que es fes càrrec dels treballs arqueològics derivats de les obres,

Els treballs arqueològics han estat coordinats per l'arqueòleg Ivan Salvadó Jambrina, tot assumint la direcció tècnica l'arqueòloga Mireia Crespo Selfa.

## Localització



Fig. 1. Plànol topogràfic de situació de la intervenció. Extret de: [www.icc.cat](http://www.icc.cat), retocat. Basat en base topogràfica E: 1/5000



Fig. 2. Ortofotomapa de situació de la intervenció. Extret de: [www.icc.cat](http://www.icc.cat), retocat. Basat en base topogràfica E: 1/5000

<b>Municipi</b>	Barcelona
<b>Comarca</b>	Barcelonès
<b>Context</b>	Zona urbana. Carrer de la Cendra, 2, carrer de Sant Antoni Abat, 24. Districte de Ciutat Vella.
<b>Coordenades UTM ETRS89</b>	X: 430157.8 / Y: 4581197.1
<b>Alçada</b>	12,38m snm

## Marc geogràfic i geològic<sup>1</sup>

La ciutat de Barcelona ocupa un pla inclinat, que s'estén des de la Serra de Collserola a la mar i entre els rius Llobregat i Besòs, amb un subsòl de característiques molt diverses.

La serra de Collserola, així com els turons de Monterols, el Putxet, el Carmel i la Rovira, que s'alineen al peu de la serra, són format per pissarres i gresos intruïts per granitoides i, localment, per calcàries; totes aquestes roques són d'edat paleozoica (entre 500 i 300 milions d'anys). Un sistema de falles esglaona aquests conjunts de roques fins a sota el mar.

Als graons més baixos, sobre les roques paleozoiques, hi ha dipòsits més moderns, del Neogen, en concret del Miocè (entre 25 i 5 milions d'anys) amb abundants restes fòssils marins que es poden observar a Montjuïc, i del Pliocè (entre 5 i 2 milions d'anys que afloren en petits relleus com el Mont Taber, l'indret on s'instal·là el primer assentament romà de la ciutat.

Al pla de Barcelona tots els materials paleozoics, miocens i pliocens són recoberts per dipòsits del Quaternari antic o Plistocè (entre 2 milions d'anys i uns 8.000 anys) damunt dels quals hi ha materials més recents, de l'Holocè (dels darrers 8.000 anys).

Al peu de la serra de Collserola aquests dipòsits són formats per arrossegalls procedents d'aquests relleus i a la part baixa de la ciutat per dipòsits de platja o d'antigues maresmes, que permeten reconstruir el traçat del litoral en diferents moments del passat. A banda i banda del pla de Barcelona i, separats per Montjuïc, s'estenen els deltes del Llobregat i del Besòs.

En aquesta plana completament urbanitzada destaquen varies zones clarament diferenciades, el nucli antic correspon a la primitiva ciutat romana damunt del Mont Tàber (15m snm) proper al mar. El nucli de Montjuïc al sud, que s'aixeca suaument al pla i que cau bruscamment sobre el mar fent-se inexpugnable el seu accés des d'aquesta posició, i els ravals més pròxims que s'originaren entorn aquests nuclis.

Per altra banda, tenim tota una sèrie de nuclis poblacionals que, emergits fora de les muralles, acabaran essent absorbits per la ciutat en una de les seves dues importants crescudes (amb la construcció de les muralles del segle XIII o durant l'expansió del segle XIX amb la creació de l'Eixample.

---

<sup>1</sup> Informació extreta de: [http://www.igc.cat/web/files/201010\\_igc\\_racab\\_plafo\\_fabra.pdf](http://www.igc.cat/web/files/201010_igc_racab_plafo_fabra.pdf). Consultat el 8 d'abril de 2015

## Síntesi històrica i antecedents arqueològics<sup>2</sup>

La zona on es va realitzar l'obra estava situada en una zona amb diferents antecedents arqueològics propers, tals com:

-L'actual carrer de Sant Antoni Abat va ser una de les vies tradicionals d'entrada a Barcelona. Es coneixen traces de vies des d'època romana.

-El tram de via romana que es va conservar sota el mercat de Sant Antoni tenia necròpolis a banda i banda del traçat, i també es va documentar un enterrament romà a la plaça del Pedró / carrer de Sant Antoni Abad.

-L'edifici afectat es trobava a l'interior de la muralla del segle XIV. Al costat de la via medieval que es localitzà al subsòl del mercat de Sant Antoni hi havia edificacions al costat del camí.

-Carrer de Sant Antoni Abat, 25-351. Arran de l'execució d'una rasa de canalització per a la xarxa elèctrica que arribava als 0,60 metres de fondària, es va poder documentar un petit tram de maons al qual no se li va poder atribuir cap cronologia concreta.

-Mercat de Sant Antoni. S'hi van realitzar diferents rebaixos al 2009 per a poder detectar restes arqueològiques. Es van poder documentar els següents elements:

1. Baluard de Sant Antoni (1634-1650). Van poder-se localitzar diversos trams de la cara nord i de l'angle capital, al sector sud-est del mercat.
2. Carretera de Madrid (Mitjan segle XVIII). Es tractava d'una de les principals vies de comunicació de la ciutat i que, sortint del portal de Sant Antoni, enfilava cap a la Creu Coberta i es projectava cap a Esplugues i Sant Feliu de Llobregat.
3. Quarter militar (1857 en endavant). Segons els Quarterons d'en Garriga i Roca, la part nord del baluard es va enderrocar i la part sud va adequar-se com a quarter i s'hi van construir noves infraestructures.
4. Mercat de Sant Antoni (1872-1882). Antoni Rovira i Trias va dissenyar aquest mercat l'any 1871 i es va convertir en el primer mercat construït fora muralla. La seva construcció va comportar la destrucció del baluard i l'amortització definitiva de la carretera de Madrid.

-Mercat de Sant Antoni. Entre els anys 2013 i 2015 es van dur a terme diverses intervencions arqueològiques que van permetre documentar tot un conjunt d'estructures que poden emmarcar-se en diferents fases cronològiques que van des de l'època romana fins al segle XVII.

1. D'època romana destaca un tram de via, amb estructures funeràries a banda i banda, que s'orienta en sentit NE-SO i que podria tractar-se d'una branca costanera de la Via

<sup>2</sup> Tota la informació presentada en aquest apartat ha estat extreta del PIA elaborat pel Servei d'Arqueologia de Barcelona.



Augusta. A banda, també destaquen diverses estructures com ara un parell de murs de fonamentació i un carreu que podria haver-se usat com a polleguera d'una porta.

2. D'època medieval es van documentar diversos paviments del camí del Llobregat. És un camí que, des de la porta de la Boqueria, creuava la Rambla i seguia pel carrer de l'Hospital fins al portal de Sant Antoni. Fora muralla continuava pel Pla de Barcelona cap a Sants en direcció Llobregat. També es va documentar un edifici de planta rectangular amb la façana principal orientada al camí. Tant el camí com l'edifici van ser amortitzats durant el segle XIV com a conseqüència de les obres de la muralla de Pere el Cerimoniós. Del segle XV apareixen noves edificacions amb la façana orientada a la mateixa via, però a més de 100 metres respecte de la muralla. Aparentment es tractaria de cases residencials que patirien reformes durant el segle XVI.
3. Les obres de construcció del baluard entre 1634 i 1650 també van poder-se documentar. En aquest moment es va produir una desviació del camí del Llobregat i es va construir un pont llevadís entre el flanc nord del baluard i el camí cobert. D'aquesta mateixa etapa va datar-se una estructura amb parets de carreus i cobertura de lloses, ubicada entre el glacis i el camí cobert, que va interpretar-se com un col·lector soterrat que recolliria les aigües procedents del camí del Llobregat i les dirigiria cap el fossat.

-Plaça del Pedró. La intervenció arqueològica efectuada arrel de les obres d'adequació de la plaça va permetre documentar l'existència de diverses estructures que pertanyen a cinc fases d'ocupació:

1. Època romana alt imperial (segles I-III). Un mur possiblement de contenció, vinculat al traçat de la via que sortia de Bàrcino, i en relació a aquesta via, es van poder documentar sis unitats funeràries de tipologies diferents .
2. Època tardo antiga (segles IV-VIII). Una unitat funerària que havia patit un procés d'espoli datable del segle VI, i del mateix moment cronològic es va trobar un mur que va documentar-se al tram final de la rasa que va excavar-se al carrer de Sant Antoni Abat.
3. D'època medieval (segles XIII-XV), d'abans de l'edificació de l'església de Sant Llàtzer, van trobar-se algunes estructures negatives i estrats d'anivellament que s'han associat a tasques agrícoles. La majoria de les estructures documentades d'aquest període, però, sembla que pertanyen al convent de les Jerònimes, que va ser fundat al segle XV.
4. D'època moderna es van poder documentar algunes de les reformes que va anar patint el convent, en especial la subdivisió d'alguns espais i la construcció de nous elements de sustentació que fan pensar que segurament l'edifici va créixer en alçada. També es van documentar diverses estructures relacionades amb la construcció de claveguerons.

5. D'època contemporània es van poder documentar estructures que podrien correspondre a l'antiga fàbrica cotonera que se situava a l'espai que al segle XX va convertir-se en el carrer d'Erasmè Janer. A la zona de la plaça del Pedró van documentar-se també diverses estructures de combustió que podrien estar relacionades amb el mercat de parades que es coneix que hi havia en aquest espai des del segle XIX.

### Informació documental

Segons la informació que proporcionen els Quarterons d'en Garriga i Roca (1856-1865), l'edificació actual ja hi apareix, juntament amb la finca del carrer Cendra, 4, assenyalades com "de recent construcció" (veure Fig. 3). D'altra banda, al mateix plànol, podem observar com la finca veïna del carrer Sant Antoni Abat, 22, s'assenyala com "de mitjana construcció", essent anterior a la finca afectada, possiblement construïda en època contemporània.

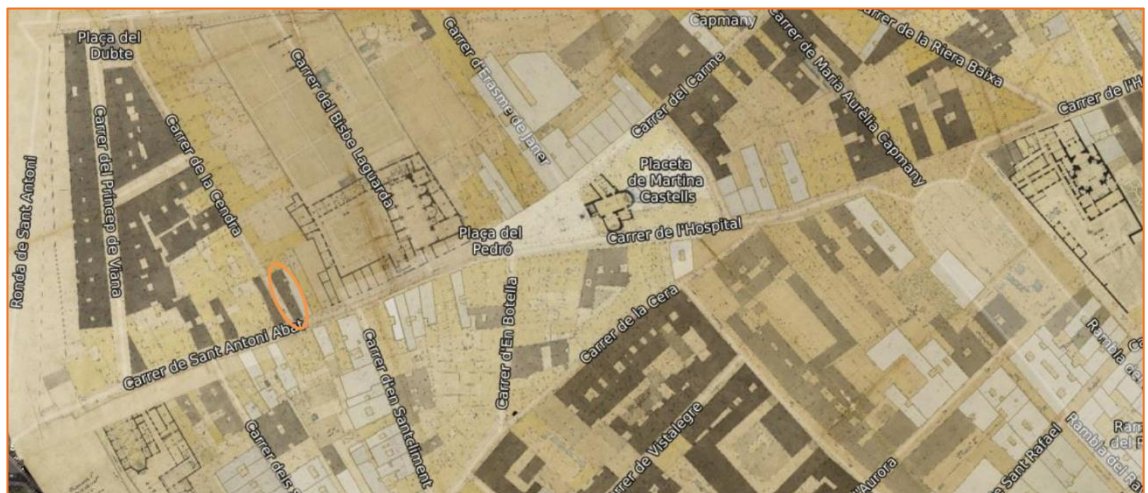


Fig. 3. Quarterons núm. 51 i 75 dels Quarterons d'en Garriga i Roca, amb la finca assenyalada. Extret de: <http://darreramirada.ajuntament.barcelona.cat/#taula/51>.

D'altra banda, en consultar les fitxes de cadastre, la finca que ens ocupa així com les dues veïnes, apareixen datades en 1900, fet que pot indicar la realització d'una gran reforma estructural d'aquests edificis entorn a aquest moment.

## Metodologia

Degut a les característiques de l'obra, es va dur a terme un control arqueològic de les obres de rebaix del subsol, per tal de detectar la presència o no de restes arqueològiques, paleontològiques o patrimonials.

La metodologia aplicada ha estat un control del rebaix de les terres dut a terme manualment. Un cop detectades la presència de restes arqueològiques, a la present intervenció s'han seguit els mètodes arqueològics tradicionals, basats en el registre de les dades a través del model de fitxa proposat per Harris-Carandini. Aquest consisteix en registrar objectivament els elements i estrats que s'exhumen realitzant una numeració d'aquests en forma d'Unitats Estratigràfiques (UE), que permeten la individualització de cada element.

Cada Unitat Estratigràfica es troba registrada en una fitxa de camp (en aquest cas s'utilitza la dissenyada per l'empresa d'arqueologia ABANS s.l., on s'indica la situació del jaciment, i les característiques de l'estrat (color, textura, consistència, materials que conté, cronologia aproximada, etc...), de l'estructura (tècnica constructiva, materials emprats, mides, etc...), del paviment o de l'element negatiu. Les UE s'han numerat correlativament, iniciant la numeració a 1.

En paral·lel s'ha portat a terme un registre gràfic de les estructures, elements negatius, paviments, estrats o elements singulars que s'han detectat al llarg del procés d'excavació. Aquest registre gràfic s'ha portat a terme mitjançant dibuix arqueològic emprant per a les plantes, alçats, i seccions generals l'escala 1:20. La seva digitalització ha estat realitzada en AutoCAD 2013. A banda s'ha portat un registre fotogràfic, emprant el sistema digital a color, tant del procés d'excavació com de les Unitats Estratigràfiques (UE) identificades.

El procés d'excavació no ha generat la recuperació de material ceràmic.

## Desenvolupament dels treballs arqueològics

Els treballs de control arqueològic es van centrar en la realització dels treballs d'obertura d'un fossat per la maquinària d'un nou ascensor, ubicat a l'angle nord de la planta baixa de l'edifici, ocupant parcialment l'espai d'un lavabo, a sobre del qual es desenvolupa un pati de llums interior. El fossat va assolir les mides de 1,50m de costat i 1,60m de profunditat.

L'espai era delimitat al sud per l'envà UE 13, a l'oest pel mur UE 9, al nord pel mur 11, i a l'est pel mur UE 16, el qual conforma el brançal de la porta de l'antic lavabo, recobert amb ciment i restes de rajoles. Tot l'espai quedava pavimentat per les rajoles de l'antic bany UE 1.

A l'inici de la intervenció el mur UE 11 presentava una superfície enguixada, la qual posteriorment fou repicada, mentre el mur UE 9 era visible el seu parament bastit amb totxo massís lligat amb morter de calç. Ambdues estructures les descriurem més endavant.

L'envà UE 13 possiblement fou bastit durant els treballs previs de la pròpia obra (UE 13), amb totxanes lligades amb ciment, tot assentant-se sobre el paviment UE 1 i adossant-se al mur UE 9. Presentava 1,50m de longitud i 0,10m d'amplada, conformant la caixa de l'ascensor, així com el límit de la intervenció (veure foto 2).

El paviment UE 1, corresponent al lavabo existent, era format per rajoles de gres de 40cm de costat, sobre una solera de formigó, amb un gruix total d'uns 0,20m (veure foto 2). Un cop extret aquest paviment, a la zona oest es va localitzar el nivell de runa UE 2, que envoltava a la canonada de desguàs de PVC del lavabo, mentre a la resta es va poder documentar l'arrasament horitzontal UE 22, el qual havia afectat els murs UE 16, 18, amb la seva petita reforma UE 20, així com al pou UE 3 i la seva coberta, UE 4.

L'estrat UE 2 era format per terra sorrenca de color fosc ple de runa contemporània (ciment, maó,...), poc compactat (veure foto 023-20\_002 del disc annex). Presentava una potència de 0,45m. Reomplia el rebaix UE 12, realitzat per substituir l'estructura de desguàs anterior, la claveguera UE 5. La seva excavació no va permetre recuperar fragments ceràmics. El negatiu UE 12 feia pendent de nord-oest cap al sud-oest, havia destruït gran part de la claveguera UE 5, de la qual en restava part de la seva solera al tram nord, mentre al costat sud-oest de la cala es conservava pràcticament sencer el seu calaix d'obra (veure foto 3). A partir dels materials emprats, hem de situar aquesta reforma de l'espai en lavabo, a partir de la segona meitat del segle XX.

La claveguera, la UE 5, era construïda amb maons de 38x15 cm, lligats amb morter de color beix, amb desengreixant de mida mitjana i taques blanques de calç, molt compacte dur. Aquest calaix d'obra conservava a la seva part central les restes d'una canonada ceràmica vidrada per l'interior, de color marró fosc. L'estructura conservada tenia uns 0,45m d'alçada per 0,60 d'ample i feia pendent cap al sud-oest, segurament cercant el clavegueram del carrer Cendra. El seu negatiu constructiu, UE 25, tallava l'estrat inferior UE 8 i afectava la fonamentació UE 18, així com al mur UE 9-10 (veure foto 023-20\_007 i 008 del disc annex). A partir de les relacions estratigràfiques documentades, hem de situar la seva construcció a inicis del segle XX.

Com hem dit, a la resta de l'espai, sota el paviment UE 1, per la part central i est del fossat, es van documentar diverses estructures (UE 16, 18-20, 3-4), afectades per l'arrasament horitzontal UE 22, relacionat amb la transformació de l'espai en lavabo, i possiblement coetani al rebaix UE 12 realitzat per substituir parcialment la canonada ceràmica UE 5 per un tub de PVC.

El mur UE 16 es situa al límit est del fossat, essent afectat per l'arrasament horitzontal UE 22 només parcialment, tot deixant la resta del mur intacte, per conformar la porta d'accés al lavabo. Era bastit amb maons i pedres petites lligades amb morter de color beix, amb desgreixant petit amb taques blanques de calç, molt compacte (veure foto 4). Presentava una orientació nord-est, sud-oest, amb una amplada vista a la part aèria d'uns 20cm, continuant la part de la fonamentació fora del límit afectat pel fossat. Així mateix tan sols es va poder constatar 1,10m de longitud, tot i que possiblement es tracti de la continuació del basament del mur de la caixa d'escapes de la finca. D'altra banda, es desconeix la seva potència, donat que continua per sota de la cota d'afectació. Era solidari amb el mur UE 18, mentre que s'adossaria al mur UE 11.

La fonamentació UE 18, era solidària constructivament parlant amb el mur UE 16, amb idèntica tècnica constructiva. Era bastit a l'encofrat perdut dins el rebaix UE 27. Presentava una orientació nord-oest, sud-est, podent-se documentar dins els límits del fossat uns 0,24m d'amplada, 0,80m de llargada i uns 1,44m d'alçada fins la cota d'afectació (veure foto 4). Era afectat pel seu extrem oest pel rebaix constructiu de la claveguera UE 5, sense arribar a tenir cap relació amb el mur UE 9, donada la presència de l'estructura UE 25 sota la canal UE 5. Cal esmentar que, a la seva part central es va poder documentar el que semblaven les restes d'una petita reforma o reparació (UE 20), conformada per fragments de maó massís lligats amb morter de calç de color blanc i desgreixant de mida petita, reblint el negatiu UE 23, de 0,26m de llarg, i 0,20m d'ample, per 0,11m d'alçada (veure foto 7).

Tot i la manca de materials arqueològics, els murs UE 16 i 18 els podem situar cronològicament en època contemporània, a partir de la tècnica constructiva emprada, en un moment posterior a la construcció del mur UE 11, i anterior a la construcció del lavabo. A partir de les relacions estratigràfiques i la informació documental recollida, és possible que haguem de situar aquests elements en la reforma de la finca efectuada entorn l'any 1900.

Adossant-se a l'angle format pels murs UE 16 i 18, i ocupant gairebé la resta de l'espai, es va documentar un pou de planta quadrangular (UE 3), amb una coberta superior (UE 4), que tan sols presentava un encaix circular al seu angle nord.

La coberta UE 4 cobria tot l'espai interior del pou, amb unes mesures 0,84x0,80 i 0,25m de gruix. Era formada per maons massissos, lligats amb morter de calç de color beix. Un cop desmuntada, es van poder documentar les parets del pou UE 3, amb les quals era solidària (veure foto 3).

El pou UE 3 era construït amb maons massissos de 29x15x5cm, i lligats amb morter de calç de color beix, desgredant mitjà, amb taques blanques de calç (veure foto 4 i 5). Presenta una planta quadrangular, amb unes dimensions d'1,05x1,10m. Es va poder documentar buit a l'interior uns 1,60m de potència, tot continuant per sota de la cota d'afectació. A la part interior de les seves parets es van documentar encaixos quadrangulars deixats en el moment de construcció a diferents alçades, per tal de servir com a escala de mà per poder accedir a l'interior de l'estructura. Era bastit dins el rebaix UE 17, el qual afectava els nivells UE 7 i 8. Donat que, pel cantó nord, a on van repicar les argiles UE 7, el rebaix era uns 0,17m més ample que l'estructura a la part superior (a la part inferior aquesta separació era inexistent), aquest espai havia estat reblert amb l'estrat UE 19, quedant la resta de l'estructura a encofrat perdut per la part exterior i buida a l'interior. L'estrat UE 19 era format per terra de color marró fosc, de textura sorrenca, gens compacte; i fent-se més estret cap a les cotes més inferiors, tallant les argiles UE 7 (veure foto 4). Tot i que la seva excavació no va aportar cap tipus de materials, a partir de les relacions estratigràfiques i la tècnica emprada, s'ha de situar la seva construcció en relació a les estructures UE 16 i 18, i per tant, entorn a l'any 1900.

Un cop desmuntada la claveguera UE 5, es va poder comprovar com el seu negatiu de construcció (UE 12), havia afectat als murs UE 18 i 10 (el qual es detecta en aquest moment per sota del mur UE 9), així com a l'estructura UE 15 i l'estrat UE 8.

Com s'ha esmentat, sota el mur UE 9 que conforma el límit de l'espai actual, es va detectar una estructura prèvia (UE 10), la qual havia estat desmuntada amb l'acció del negatiu UE 14 abans d'assentar-hi el mur UE 9. Aquest arrasament UE 14, afectava l'estructura UE 10 de forma irregular, fent pendent cap al sud (veure foto 9 i 10), mentre que pel nord arribava fins a la cara original del mur UE 11.

Per una banda, el mur UE 9, era bastit amb maons massissos lligats amb morter de calç de color beix, amb desgreixant petit i amb taques blanques de calç, tot continuant vers els pisos superiors. Per la tècnica constructiva emprada podríem situar la seva construcció en relació a les obres dels murs UE 18 i 16, essent possible que es tracti d'una reforma estructural de l'espai entorn l'any 1900. El fet que el mur UE 18 no arribi a adossar-se al mur UE 9, per la presència de la claveguera UE 5, dificulta saber si aquesta claveguera fou construïda en el mateix moment o fou un afegit posterior.

Quant al mur UE 10, era bastit amb pedres de mida mitjana i gran, falcades amb pedres més petites i fragments de maó massís, lligades amb morter de calç de color blanc, amb desgreixant petit, i amb taques vermelles (veure foto 6 a 12). Sembla haver estat construït en aeri, dins el rebaix UE 6, del qual tan sols es conserva el seu extrem nord, i que fou reblert amb l'estrat UE 8. Algunes pedres semblaven presentar restes de revestiments, fet que indicaria que es tractaria d'elements reaprofitats d'estructures anteriors de les quals no hem detectat cap altre evidència. Presentava una orientació de nord-est, sud-oest, podent-se documentar una longitud d'1,20m i una alçada d'1,45m, essent desconeguda la seva amplada. El rebaix constructiu UE 6 afectava les argiles UE 7, tot deixant un espai sense tocar als peus del mur UE 11, el qual presenta una molt menor fondària de fonamentació, motiu que sembla indicar que el mur UE 10 és part d'una construcció realitzada posteriorment a la del mur UE 11, al qual s'adossarien a la part superior (actualment aquesta relació és inexistent per la reforma del mur UE 9). Aquest mur, igual que la seva reforma UE 9, actuarien de mitgera amb la finca del carrer Cendra, 4. A partir de les relacions estratigràfiques observades, així com la tècnica emprada i la informació documental coneguda, podem situar la seva construcció entorn a mitjans del segle XIX.

L'estrat UE 8, com hem esmentat era el reblert del rebaix constructiu (UE 6) del mur UE 10 (veure foto 023-20\_012 del disc annex). Era format per terra de color marró fosc i textura sorrenca, poc compactada, amb gran presència de material constructiu (maons massissos i restes de morter de calç). Es va poder documentar a l'espai existent entre el mur UE 10 i el pou UE 3, amb una potència d'1,10m, tot continuant per sota de la cota d'afectació. Quedava afectat pel rebaix

constructiu UE 12 (canal UE 5), UE 17 (pou UE 3) i el UE 24 (estructura UE 15). La seva excavació no va permetre recuperar cap tipus de material arqueològic, tanmateix, a partir de les dades disponibles, es pot situar la seva formació entorn a mitjans del segle XIX.

Quant a l'estructura UE 15, tan sols es va poder documentar parcialment, ja que quedava just al tall de la intervenció, entre els murs UE 10 i 18. Era una estructura bastida a l'encofrat perdut dins el rebaix UE 24 (el qual afectava l'estrat UE 8 i el mur UE 10), amb pedres de mida mitjana sense treballar, i algun fragment de maó massís, quedant tot lligat amb morter de calç de color ataronjat, amb taques de calç (veure foto 7 i 8). Semblava presentar una planta de tendència rectangular, essent visibles uns 0,24m d'amplada i 0,60m de longitud i una potència de com a mínim 0,90m, tot continuant per sota de la cota d'afectació. Degut a que no es va poder documentar completament, i per l'afectació que va suposar-li la construcció de la claveguera UE 5, es desconeix la seva funcionalitat i dimensions reals. Tanmateix, a partir de les relacions estratigràfiques observades, es tractaria possiblement d'alguna estructura de reforç afegida posteriorment a la construcció del mur UE 10 i abans de la gran reforma realitzada amb la construcció dels murs UE 16, 18 i 9, essent datable per tant cap a la segona meitat del segle XIX.

Finalment, al costat nord de la cala, quedava una franja d'argiles (UE 7), a sobre de la qual s'assentava el mur UE 11.

El mur UE 11 no conservava la seva cara externa original, ja que durant alguna de les reformes del segle XX, es va repicar (negatiu d'arrasament vertical UE 21), uns deu centímetres tot el parament en aquest espai, arrebossant el trencat resultant amb ciment i fragments de totxana, que va ser extret abans d'iniciar la present intervenció (veure foto 2, 11 i 12). El mur era bastit amb pedres de mida petita, sembla que sense treballar, i fragments de maons, quedant tot lligat amb morter de calç de color taronja clar, de granulometria mitjana i amb taques blanques de calç no dissolta. Presentava una orientació de nord-oest, sud-est. El mur continuava fora dels límits de la intervenció pels costats i cap a la part superior, actuant de mitgera amb la finca del carrer Sant Antoni Abat, 22. Pel costat oest se li adossava el mur UE 9, mentre que per l'est ho feia el mur UE 16, abans de que s'hagués repicat la seva cara exterior, fet que ens indicaria que aquesta acció es feu ja en reformes de l'espai al segle XX, potser en relació a la seva transformació en lavabo. El mur UE 11 s'assentava al rebaix constructiu UE 26, del qual tan sols es conservava la seva part inferior, afectant les argiles UE 7. Comparat amb la resta d'estructures presentava molt poca potència amb uns deu o quinze centímetres de fonamentació. Les relacions estratigràfiques conegudes, ens porta a situar-lo en un moment anterior a la construcció de la finca de mitjans



del segle XIX. Cal mencionar que, als Quarterons Garriga i Roca, la finca del carrer Sant Antoni Abad, 22, apareix com de construcció de mitjana existència, anterior a la finca que ens ocupa. Així doncs, és possible que la finca actual es construís adossant-se al mur de l'edifici ja existent.

Quant a l'estrat UE 7, com ja hem dit, només es va poder documentar al tall nord, als peus del mur UE 11 amb una amplada d'uns 20cm, quedant afectat pels rebaixos constructius UE 6 (mur UE 10), UE 17 (pou UE 3), el del propi mur UE 11 (UE 26) i els del sistema de clavegueram (UE 12 i 25). Era format per argiles de color marró amb alguna taca de carbó, molt compactat (veure foto 11). Es va poder documentar una potència d'1,40m, tot continuant per sota de la cota d'afectació. La seva excavació no va permetre recuperar cap tipus de material arqueològic, fet que lligat a les seves característiques semblin indicar un estrat d'aportació natural, possiblement utilitzat com a terreny de conreu abans de la urbanització de la zona.

## Conclusions i interpretació

A l'edifici entre els carrers de la Cendra, 2, i el carrer de Sant Antoni Abat, 24, es va realitzar un control arqueològic en el moment de realitzar un fossat (1,50m de costat, 1,60m de profunditat) per poder instal·lar un nou ascensor com a part del projecte de rehabilitació de l'edifici.

Aquest control arqueològic venia motivat per la ubicació de la finca en una zona sensible a troballes arqueològiques, com són, el proper traçat del camí romà amb enterraments associats, que passava per l'actual carrer de Sant Antoni Abat, o bé a trobar-se dins el recinte de la muralla del segle XIV, tot situant-se entre les intervencions realitzades al Mercat de Sant Antoni i la plaça del Padró, que compten amb fases d'ocupació romana fins a l'actualitat.

A nivell documental cal esmentar que la finca actual ja apareix assenyalada com "de recent construcció" als Quarterons Garriga i Roca (1856-1862), concretament als números 51 i 75, fet que ens indicaria que seria bastida cap a la primera meitat o mitjans del segle XIX, mentre la finca veïna del carrer Sant Antoni Abad, 22, apareix com una construcció de "mitjana existència", fet que ens pot remetre a una edificació d'època moderna/contemporània.

Tanmateix, cal fer esment que, al registre cadastral, la finca que ens ocupa, així com les veïnes del carrer Cendra, 4 i carrer Sant Antoni Abad, 22, hi figuren amb data de construcció de l'any 1900. Aquest fet ens podria indicar l'existència d'una reforma generalitzada d'aquest indret cap a aquest moment.

Tot i que, durant els treballs de control arqueològic no s'ha pogut recuperar cap tipus de material arqueològic, a partir de la observació de les tècniques constructives emprades, així com de la informació estratigràfica i documental disponible, podem establir un seguit de fases constructives, les quals detallem a continuació.

### Fase 1. Època contemporània. Segles XVIII-XIX

El primer element identificat a la present intervenció es correspon amb el mur UE 11, el qual actualment actua de mitgera amb la finca del carrer de Sant Antoni Abat, 22. Aquesta edificació, segons els Quarterons Garriga i Roca, sembla haver estat construïda en un moment anterior a la que ens ocupa, però no era considerada antiga a mitjans del segle XIX. A partir d'aquesta dada i de la tècnica constructiva emprada, podríem situar de forma aproximada la seva construcció en

algun moment entre el segle XVIII i XIX, sense poder fer cap més precisió, degut a la manca de dades.

## **Fase 2. Primera meitat segle XIX**

En aquest moment trobem els primers indicis d'una nova construcció que respectaria el mur ja existent, però construït amb fonaments a una major fondària. Així, trobem el fonament UE 10, que es correspon amb la mitgera que separa la nostra finca de la del carrer Cendra, 4.

Desconeixem la seva profunditat total, però es troba construït dins un gran rebaix practicat a les argiles d'origen natural UE 7, tot respectant el mur UE 11, el qual presenta molt poca potència de fonamentació. Possiblement a la part aèria no conservada el nou mur s'hauria adossat a l'anterior, per tal d'assentar la nova construcció.

En algun moment indeterminat, dins el reblert del rebaix constructiu del mur UE 10, es va construir una nova fonamentació (UE 15), la qual coneixem molt parcialment. Podria tractar-se del basament per sostenir una arcada o d'un pilar, tal vegada per sostenir l'escala d'accés a les plantes superiors.

Aquesta fase constructiva ja la podríem correlacionar amb l'evidència que ens proporcionen els Quarterons Garriga i Roca, corresponent a l'existència d'una edificació aixecada poc temps abans de la realització del mencionat aixecament planimètric de la ciutat.

## **Fase 3. Finals segle XIX-inicis segle XX.**

Posteriorment detectem una gran reforma a l'espai, la qual es podria correlacionar amb la datació que apareix al registre cadastral, datant la finca actual de l'any 1900. Així doncs, és possible que entorn a aquest moment (finals del segle XIX-inicis del segle XX), es produïssin grans reformes estructurals en aquesta finca i les veïnes.

Per una banda, trobem que el mur UE 10 fou parcialment enderrocat (rebaix UE 14), potser pel seu mal estat de conservació, i fou substituït a la seva part aèria per un nou parament bastit amb totxo massís (UE 9), el qual es va adossar al mur UE 11 i encara resta en peu.

En aquest moment hem de situar també la construcció dels murs UE 16 i 18, de forma solidària i que s'haurien adossat als murs UE 11 i 10 (salvant possiblement el basament UE 15). Adossant-

se a l'angle intern d'aquests dos murs, es va construir el pou de planta quadrangular UE 3, el qual presentava una coberta amb un encaix circular, possiblement per introduir una canonada que permetés extreure aigua mitjançant un mecanisme de bombeig, actualment perdut.

No sabem si en aquest mateix moment o potser una mica després, es va construir la claveguera UE 5, la qual presentava una canonada de ceràmica vidrada, essent possible que es tracti d'un baixant que recollís l'aigua de pluja del pati de llums existent sobre aquest espai.

Així mateix, el mur UE 18 presenta una petita reparació (UE 20), que hem de situar entre aquest moment i el seu enderroc a mitjans del segle XX, de forma genèrica.

#### **Fase 4. Segona meitat segle XX**

En aquest moment ens trobem amb l'arrasament UE 22, que elimina qualsevol rastre dels nivells de circulació anteriors, així com ocasiona l'enderroc de la part aèria del mur UE 18 i parcialment la del mur UE 16, el qual es conserva en part, aprofitant-lo per conformar els brancals d'una porta d'accés a aquest espai (possiblement ja existia amb anterioritat una porta, però es desconeix si es trobava en aquest parament o en el del mur UE 18).

Possiblement dins d'aquestes reformes es realitzés el repicat del parament intern del mur UE 11 i el seu arrebossat amb fragments de totxana i ciment, tal vegada per reforçar-lo.

A més a més, es produí el rebaix UE 12, que trencà l'antiga canonada ceràmica per instal·lar un nou tub de PVC. Es va abocar el nivell de runa UE 2 per regularitzar l'espai i es va efectuar la pavimentació actual, UE 1.

Tot aquest seguit de reformes haurien estat destinades a conformar l'espai situat sota l'escala i el pati de llum interior en un lavabo, el qual ha estat transformat a la present intervenció en caixa del nou ascensor, amb l'aixecament del mur de totxanes UE 13.

Malgrat no s'han localitzat restes arqueològiques a l'àrea intervinguda, no es pot descartar la seva presència a altres àrees de la mateixa finca, així com per sota del paquet d'argiles d'aportació natural UE 7, motiu pel qual es recomana continuar realitzant treballs de control en futurs moviments de terres que puguin afectar al subsòl.

## Afectació arqueològica

La present intervenció ha comportat l'eliminació parcial d'estructures de l'edifici actual bastit a mitjans del segle XIX. D'altra banda, s'ha pogut detectar parcialment l'existència d'un parament previ, possiblement d'època contemporània (segles XVIII-XIX), el qual ja havia estat parcialment rebaixat per reformes anteriors, i que actua de mitgera amb la finca veïna de carrer Sant Antoni Abat, 22.

Aquest mur fou respectat i se li adossà l' estructura de la caixa del nou ascensor.

### *Llistat d' UE afectades*

UE	Àmbit	Tipus	Desmuntatge	Rebliment	Cronologia
11	Fossat	Mur	-	Indefinit	Època contemporània

## Bibliografia

- CARANDINI, A. (1997): *Historias en la tierra. Manual de excavación arqueológica*. Editorial Crítica. Barcelona.
- HARRIS, E. (1991): *Principios de estratigrafía arqueológica*. Editorial Crítica. Barcelona.
- INSTITUT CARTOGRÀFIC DE CATALUNYA (n.d): Mapa de Ciutat Vella, Carrer de la Cendra 2. Obtingut el 8 de desembre 2020 a <http://www.icc.cat/vissir3/index.html?C6kTM6MZ7>
- *Carta Arqueològica de Barcelona*. Servei d'Arqueologia de l'Ajuntament de Barcelona. <<http://cartaarqueologica.bcn.cat>> [Consultat el 20 de març de 2020]
- [http://www.igc.cat/web/files/201010\\_igc\\_racab\\_plafo\\_fabra.pdf](http://www.igc.cat/web/files/201010_igc_racab_plafo_fabra.pdf). Consultat el 08/12/2020.
- <http://darreramirada.ajuntament.barcelona.cat/#taula/51>. "Barcelona Darrera mirada: els quarterons Garriga i Roca- 1860". Consultat 15/03/2020.
- <https://www1.sedecatastro.gob.es/cycbieninmueble/>. Ref. cadastral: 0214918DF3801C0001RP. Consultat el 15/03/2020.



## Annexos

---



---

## Annex 1

### Fitxes



Núm	Sector	Àmbit	Sondeig	Definició	Cronologia
1			Fossat	Paviment de rajoles	Segona meitat segle XX
2			Fossat	Estrat de reompliment	Segona meitat segle XX
3			Fossat	Pou	Finals segle XIX-inicis segle XX
4			Fossat	Reparació amb morter	Finals segle XIX-inicis segle XX
5			Fossat	Claveguera	Finals segle XIX-inicis segle XX
6			Fossat	Negatiu de construcció	Primera meitat segle XIX
7			Fossat	Estrat	Prèvia a contemporània
8			Fossat	Estrat de reompliment	Primera meitat segle XIX
9			Fossat	Mur	Finals segle XIX-inicis segle XX
10			Fossat	Mur	Primera meitat segle XIX
11			Fossat	Mur	Seales XVIII-XIX
12			Fossat	Negatiu d'arrassament	Segona meitat segle XX
13			Fossat	Mur	2020
14			Fossat	Negatiu d'arrassament	Finals segle XIX-inicis segle XX
15			Fossat	Fonament	Primera meitat segle XIX
16			Fossat	Fonament	Finals segle XIX-inicis segle XX
17			Fossat	Negatiu de construcció	Finals segle XIX-inicis segle XX
18			Fossat	Mur	Finals segle XIX-inicis segle XX
19			Fossat	Estrat de reompliment	Finals segle XIX-inicis segle XX
20			Fossat	Reparació amb morter	Finals segle XIX-inicis segle XX
21			Fossat	Negatiu d'arrassament	Segona meitat segle XX
22			Fossat	Negatiu d'arrassament	Segona meitat segle XX
23			Fossat	Negatiu	Finals segle XIX-inicis segle XX
24			Fossat	Negatiu de construcció	Primera meitat segle XIX
25			Fossat	Negatiu de construcció	Finals segle XIX-inicis segle XX
26			Fossat	Negatiu de construcció	Seales XVIII-XIX
27			Fossat	Negatiu de construcció	Finals segle XIX-inicis segle XX

## Fitxes d'unitats estratigràfiques

UE	2	Sector	Àmbit	Sondeig	Fossat		
Definició	Estrat de reompliment	Color	Marró fosc	Textura	Sorrenca	Potència (m)	0'45
Consistència	Solta	Cronologia	Segona meitat segle XX	Criteri de datació	Relativa per estratigrafia		
Descripció	Estrat sorrenc marró fosc ple de runa contemporània, poc compactat, amb una potència de 0'45m. Reomplia el negatiu d'espoli UE 12 un cop es desmonta l'estructura UE 5 per a poder construir el desaigüe del tub de PVC actual. Un cop col·locat el tub, van reomplir la zona amb la UE 2 per anivellar i poder construir el paviment UE 1.						
Interpretació	Estrat de reompliment i anivellament un cop destruïda l'estructura UE 5 i col·locat el tub PVC del nou bany. Finals del segle XX.						
Ref. fotogràfica	023-20_002						
Igual a				Cobreix a			
Adossat a				Reomple a			
6				12			
En contacte amb				Se li adossa			
Tallat per				Cobert per			
Se li assenta							
1							
UE	7	Sector	Àmbit	Sondeig	Fossat		
Definició	Estrat	Color	Marró	Textura	Argilosa	Potència (m)	1'40m
Consistència	Compacta	Cronologia	Prèvia a contemporània	Criteri de datació	Relativa per estratigrafia		
Descripció	Estrat format per argiles de color marró amb alguna taca de carbó, molt compactat. Presentava una potència d'1'40m fins la cota d'afectació, quedant afectat pel rebaix constructiu UE 6 del mur Ue 10, per rebaix constructiu UE 17 de l'estructura Ue 3, pel rebaix constructiu horitzontal UE 26 del mur UE 11, i pels negatius Ue 12 i 25. La seva excavació parcial (20cm d'ample) no va permetre recuperar fragments ceràmics.						
Interpretació	Nivell d'aportació natural, possible terra de conreu prèvia a la urbanització de la zona.						
Ref. fotogràfica	023-20_009 a 011						
Igual a				Cobreix a			
Adossat a				Reomple a			
En contacte amb				Se li adossa			
Tallat per				Cobert per			
6, 12, 17, 25, 26							
Se li assenta							

UE	8	Sector	Àmbit	Sondeig	Fossat		
Definició	Estrat de reompliment	Color	Marró fosc	Textura	Sorrenca	Potència (m)	1'10
Consistència	Solta	Cronologia	Primera meitat segle XIX	Criteri de datació	Relativa per estratigrafia		
Descripció	L'estrat UE 8 era format per terra sorrenca de color marró fosc, poc compactat, i ple de material constructiu (maons massissos i restes de morter de calç). Presentava una potència de més d'1'10m, i no es va poder documentar la seva potència total perquè es va arribar a la cota d'afectació del fossat. Quedava afectat pel rebaix constructiu UE 25 de la claveguera UE 5, pel rebaix constructiu UE 17 del pou cec UE 3, i pel rebaix constructiu UE 24 de la fonamentació UE 15. La seva excavació no va permetre recuperar fragments ceràmics que poguessin aportar una cronologia.						
Interpretació	Podria correspondre al reompliment del negatiu constructiu UE 6 de la construcció de la fonamentació UE 10.						

Ref. fotogràfica 023-20\_012

Igual a	Cobreix a
Adossat a	Reomple a
10	6?
En contacte amb	Se li adossa
Tallat per	Cobert per
17, 24, 25	

Se li assenta

UE	19	Sector	Àmbit	Sondeig	Fossat		
Definició	Estrat de reompliment	Color	Marró fosc	Textura	Sorrenca	Potència (m)	1'40m
Consistència	Solta	Cronologia	Finals segle XIX-inicis segle XX	Criteri de datació	Relativa per estratigrafia		
Descripció	Estrat format per terra marró fosca, sorrenca, gens compacte.						
Interpretació	Reompliment rasa constructiva UE 17 del pou UE 3.						

Ref. fotogràfica 023-20\_029

Igual a	Cobreix a
Adossat a	Reomple a
3	17
En contacte amb	Se li adossa
Tallat per	Cobert per
22, 25	
Se li assenta	

## Fitxes d'estructures

UE 3 Sector Sondeig Fossat Àmbit MR  
 Definició Pou Ampl/Long/Alç (m) 1'05m / 1'10m / 1'60m Orientació SO-NE,NE  
 Tipus de parament A trencajunt Tècnica constructiva Maçoneria  
 Tipus de filades Regulars Criteri de datació Relativa per estratigrafia  
 Ref. fotogràfica 023-20\_003 a 006 Cronologia Finals segle XIX-inicis segle XX

**Descripció** Pou construït amb maons de 29cmx15cm d'ample i 5 cm de gruix, lligats amb morter de calç de color beige, desgreixant mitjà, amb taques blanques de calç. Era quadrat, amb unes dimensions d'1'05mx1'10m, amb una profunditat indeterminada, tot i que segurament arribaria fins a la capa freàtica per a extreure l'aigua. Es van poder documentar uns 1'60m d'alçada, presentant un sortint de 0'06m d'amplada a la cara interna est. Presentava diferents encaixos rectangulars als murs interns. Reomplia el negatiu constructiu UE 17, i tapiat posteriorment per la coberta UE 4.

**Interpretació** Pou de la finca construïda al segle XIX

Tipus de teula	Àrab <input type="checkbox"/>	Tegula <input type="checkbox"/>	Imbrex <input type="checkbox"/>
Materials	<input type="checkbox"/> Argila	<input type="checkbox"/> Ceràmica	<input type="checkbox"/> Graves
	<input type="checkbox"/> Teula	<input type="checkbox"/> Tova	<input type="checkbox"/> Rajoles
Components del morter	<input checked="" type="checkbox"/> Calç	<input type="checkbox"/> Carbons	<input type="checkbox"/> Cendra
	Granulometria	<input type="checkbox"/> Fina (0-2 mm)	<input checked="" type="checkbox"/> Mitjana (2-5 mm)
Tipus de pedres	<input type="checkbox"/> Carreuons	<input type="checkbox"/> Carreus	<input type="checkbox"/> Còdols
	Dimensions	<input type="checkbox"/> Petita (0-10cm)	<input type="checkbox"/> Mitjana (10-30 cm)
Tipus de maons	<input checked="" type="checkbox"/> Massissos	<input type="checkbox"/> Totxo	Dimensions Gruix /Ampl./long. (cm) 5 / 15 / 29

Igual a  
 Solidari amb  
 Cobert per  
 Tallat per 22  
 Se li adossa  
 Adossat a 16, 18?  
 Reomplert per  
 Reomple a 17  
 Assentat a  
 Se li assenta  
 Tapia a  
 Tapiat per 4

UE	4 Sector	Sondeig Fossat	Àmbit	MR
Definició	Reparació amb morter	Ampl/Long/Alç (m)	0'84 / 0'80 / 0'25	Orientació
Tipus de parament		Tècnica constructiva	Maçoneria	
Tipus de filades	Regulars	Criteri de datació	Relativa per estratigrafia	
Ref. fotogràfica	023-20_003	Cronologia	Finals segle XIX-inicis segle XX	
Descripció	Maons lligats amb morter beige, amb desgeixant mitjà i taques de calç, que tapiaven horitzontalment el pou Ue 3.			
Interpretació	Coberta per sellar el pou UE 3 un cop s'inutilitza.			
Tipus de teula	Àrab <input type="checkbox"/> Tegula <input type="checkbox"/> Imbrex <input type="checkbox"/>			
Materials	<input type="checkbox"/> Argila <input type="checkbox"/> Ceràmica <input type="checkbox"/> Graves <input checked="" type="checkbox"/> Maó <input checked="" type="checkbox"/> Morter <input type="checkbox"/> Pedra <input type="checkbox"/> Terra <input type="checkbox"/> Teula <input type="checkbox"/> Tova <input type="checkbox"/> Rajoles <input type="checkbox"/>			
Components del morter	<input checked="" type="checkbox"/> Calç <input type="checkbox"/> Carbons <input type="checkbox"/> Cendra <input type="checkbox"/> Ceràmica <input type="checkbox"/> Graves <input type="checkbox"/> Terra <input type="checkbox"/> Xamota <input type="checkbox"/> Granulometria <input type="checkbox"/> Fina (0-2 mm) <input checked="" type="checkbox"/> Mitjana (2-5 mm) <input type="checkbox"/> Grossa (+5mm)			
Tipus de pedres	<input type="checkbox"/> Carreuons <input type="checkbox"/> Carreus <input type="checkbox"/> Còdols <input type="checkbox"/> Desbastades <input type="checkbox"/> S. treballar <input type="checkbox"/> Lloses Dimensions <input type="checkbox"/> Petita (0-10cm) <input type="checkbox"/> Mitjana (10-30 cm) <input type="checkbox"/> Gran (→30cm)			
Tipus de maons	<input checked="" type="checkbox"/> Massissos <input type="checkbox"/> Totxo <input type="checkbox"/> Dimensions Gruix /Ampl./long. (cm) 5 / 15 / 29			
Igual a				
Solidari amb				
Cobert per				
Tallat per	22			
Se li adossa				
Adossat a				
Reomplert per				
Reomple a				
Assentat a				
Se li assenta				
Tapia a	3			
Tapiat per				

UE 5 Sector Sondeig Fossat Àmbit MR  
 Definició Claveguera Ampl/Long/Alç (m) 0'60m / 1'10m / 0'45m Orientació NE a SO  
 Tipus de parament Aparell Indeterminat Tècnica constructiva Encofrat  
 Tipus de filades Regulars Criteri de datació Relativa per estratigrafia  
 Ref. fotogràfica 023-20\_007 i 008 Cronologia Finals segle XIX-inicis segle XX  
 Descripció Estructura construïda amb maons de 38x15x5cm, lligats amb morter de color beix, amb desgreixant mitjà, amb presència de taques blanques de calç, dur. A la part superior i central de l'estructura hi havia encaixat un tub de ceràmica vidriada marró fosc d'uns 15cm de diàmetre. L'estructura es trobava tallada per un negatiu Ue12, i només es conservava parcialment: tenia uns 0'45m d'alçada i 0'60 d'ample, fent pendent cap al sud-oest, on desembocaria segurament al clavaguerem del carrer de la Cendra. El seu negatiu constructiu UE 25 tallava l'estrat inferior UE 8 i l'estructura UE 15.

Interpretació Canalització d'aigües residuals

Tipus de teula	Àrab <input type="checkbox"/> Tegula <input type="checkbox"/> Imbrex <input type="checkbox"/>
Materials	<input type="checkbox"/> Argila <input checked="" type="checkbox"/> Ceràmica <input type="checkbox"/> Graves <input checked="" type="checkbox"/> Maó <input checked="" type="checkbox"/> Morter <input type="checkbox"/> Pedra <input type="checkbox"/> Terra <input type="checkbox"/> Teula <input type="checkbox"/> Tova <input type="checkbox"/> Rajoles <input type="checkbox"/>
Components del morter	<input checked="" type="checkbox"/> Calç <input type="checkbox"/> Carbons <input type="checkbox"/> Cendra <input type="checkbox"/> Ceràmica <input type="checkbox"/> Graves <input type="checkbox"/> Terra <input type="checkbox"/> Xamota <input type="checkbox"/> Granulometria <input type="checkbox"/> Fina (0-2 mm) <input checked="" type="checkbox"/> Mitjana (2-5 mm) <input type="checkbox"/> Grossa (+5mm)
Tipus de pedres	<input type="checkbox"/> Carreuons <input type="checkbox"/> Carreus <input type="checkbox"/> Còdols <input type="checkbox"/> Desbastades <input type="checkbox"/> S. treballar <input type="checkbox"/> Lloses Dimensions <input type="checkbox"/> Petita (0-10cm) <input type="checkbox"/> Mitjana (10-30 cm) <input type="checkbox"/> Gran (→30cm)
Tipus de maons	<input checked="" type="checkbox"/> Massissos <input type="checkbox"/> Totxo Dimensions Gruix /Ampl./long. (cm) 5 / 15 / 38

Igual a  
 Solidari amb  
 Cobert per  
 Tallat per 12  
 Se li adossa  
 Adossat a  
 Reomplert per  
 Reomple a 25  
 Assentat a 25  
 Se li assenta  
 Tapia a  
 Tapiat per



UE 9 Sector Sondeig Fossat Àmbit MR  
 Definició Mur Ampl/Long/Alç (m) Indet. / 1'20m / Indet. Orientació NE-SO  
 Tipus de parament Tècnica constructiva  
 Tipus de filades Criteri de datació Relativa per estratigrafia  
 Ref. fotogràfica 023-20\_013 i 14 Cronologia Finals segle XIX-inicis segle XX  
 Descripció Mur fet amb maons lligats amb morter de calç marró/beige, amb desgreixant petit i amb taques blanques de calç. El seu alçat seguia cap als pisos superiors desconeixent la seva alçada total, i s'assentava a la seva negativa irregular, UE 14 que tallava fent pendent cap al sud el mur UE 10, seguint la mateixa orientació que aquest.

Interpretació Reforma interna de l'edifici del segle XIX

Tipus de teula	Àrab <input type="checkbox"/>	Tegula <input type="checkbox"/>	Imbrex <input type="checkbox"/>				
Materials	<input type="checkbox"/> Argila	<input type="checkbox"/> Ceràmica	<input type="checkbox"/> Graves	<input checked="" type="checkbox"/> Maó	<input checked="" type="checkbox"/> Morter	<input type="checkbox"/> Pedra	<input type="checkbox"/> Terra
	<input type="checkbox"/> Teula	<input type="checkbox"/> Tova	<input type="checkbox"/> Rajoles	<input type="checkbox"/>			
Components del morter	<input checked="" type="checkbox"/> Calç	<input type="checkbox"/> Carbons	<input type="checkbox"/> Cendra	<input type="checkbox"/> Ceràmica	<input type="checkbox"/> Graves	<input type="checkbox"/> Terra	<input type="checkbox"/> Xamota
	Granulometria	<input checked="" type="checkbox"/> Fina (0-2 mm)	<input type="checkbox"/> Mitjana (2-5 mm)	<input type="checkbox"/> Grossa (+5mm)			
Tipus de pedres	<input type="checkbox"/> Carreuons	<input type="checkbox"/> Carreus	<input type="checkbox"/> Còdols	<input type="checkbox"/> Desbastades	<input type="checkbox"/> S. treballar	<input type="checkbox"/> Lloses	
	Dimensions	<input type="checkbox"/> Petita (0-10cm)	<input type="checkbox"/> Mitjana (10-30 cm)	<input type="checkbox"/> Gran (→30cm)			
Tipus de maons	<input checked="" type="checkbox"/> Massissos	<input type="checkbox"/> Totxo	Dimensions	Gruix /Ampl./long. (cm)	5 / 29 / 15		

Igual a  
 Solidari amb  
 Cobert per  
 Tallat per  
 Se li adossa 1  
 Adossat a 11  
 Reomplert per  
 Reomple a  
 Assentat a 14  
 Se li assenta  
 Tapia a  
 Tapiat per

UE 10 Sector Sondeig Fossat Àmbit MR  
 Definició Mur Ampl/Long/Alç (m) Indet. / 1'20 / 1'50 Orientació NE-SO  
 Tipus de parament Tècnica constructiva Maçoneria  
 Tipus de filades Irregulars Criteri de datació Relativa per documentació  
 Ref. fotogràfica 023-20\_014 a 018 Cronologia Primera meitat segle XIX

**Descripció** El mur UE 10 era bastit amb pedres grans separades per pedres petites i maons massissos, desbastades, lligades amb morter de calç de color blanc, amb desgreixant petit, i amb taques vermelles. Presentava una orientació de nord-est-sud-oest, amb una amplada desconeguda i una alçada conservada de 1'45m. S'assentava dins el rebaix constructiu UE 6, que tallava per la part nord les argiles UE 7, però a causa de diferents rebaixos, UE 12, 25, no es va poder documentar els seus límits a la seva banda est. Se li adossaven l'estrat UE 8 i la fonamentació UE 15

**Interpretació** Fonaments del mur separador de les finques Carrer de la Cendra 2-4. Degut a la seva profunditat i al trobar les restes de revestiment en algunes pedres, podria ser un mur d'algun subterrani, o simplement era una fonamentació.

Tipus de teula	Àrab <input type="checkbox"/>	Tegula <input type="checkbox"/>	Imbrex <input type="checkbox"/>
Materials	<input type="checkbox"/> Argila	<input type="checkbox"/> Ceràmica	<input type="checkbox"/> Graves
	<input type="checkbox"/> Teula	<input type="checkbox"/> Tova	<input type="checkbox"/> Rajoles
Components del morter	<input checked="" type="checkbox"/> Maó	<input checked="" type="checkbox"/> Morter	<input checked="" type="checkbox"/> Pedra
	<input type="checkbox"/> Calç	<input type="checkbox"/> Carbons	<input type="checkbox"/> Cendra
Tipus de pedres	<input type="checkbox"/> Carreuons	<input type="checkbox"/> Carreus	<input type="checkbox"/> Còdols
	<input checked="" type="checkbox"/> Desbastades	<input type="checkbox"/> S. treballar	<input type="checkbox"/> Lloses
Tipus de maons	<input checked="" type="checkbox"/> Massissos	<input type="checkbox"/> Totxo	
	Dimensions Gruix /Ampl./long. (cm) / /		

Igual a  
 Solidari amb  
 Cobert per  
 Tallat per 14  
 Se li adossa 8, 15  
 Adossat a  
 Reomplert per  
 Reomple a 6  
 Assentat a  
 Se li assenta  
 Tapia a  
 Tapiat per

UE	11	Sector	Sondeig Fossat	Àmbit	MR
Definició	Mur	Ampl/Long/Alç (m)	Indet. / 1'60m / Indet.	Orientació	NE-SE
Tipus de parament	Tècnica constructiva Maçoneria				
Tipus de filades	Criteri de datació Relativa per estratigrafia				
Ref. fotogràfica	023-20_019	Cronologia	Segles XVIII-XIX		
Descripció	Aquest mur es trobava seccionat en vertical per la negativa UE 21. Degut a aquesta no es va poder veure el seu parament i també pel fet que en algun moment es va arrebossar amb fragments de totxana i ciment. El seu nucli estava compost per pedres petites sense desbastar i fragments de maons, tot lligat amb morter taronja clar, amb desgreixant mitjà, amb taques blanques de calç. Presentava una orientació de nord-oest, sud-est, amb una amplada total desconeguda, on només es van poder documentar uns 0'25 m d'amplada. La seva alçada no es va poder saber, tot i que semblava que continués cap als pisos superiors. El mur continuava fora de la cala i se li adossava la reparació UE 9. El seu rebaix constructiu, UE 26 tallava horitzontalment les argiles UE 7.				

**Interpretació** Mur separador de la finca afectada i la finca del costat (Carrer Sant Antoni Abat 22).

Tipus de teula	Àrab <input type="checkbox"/>	Tegula <input type="checkbox"/>	Imbrex <input type="checkbox"/>				
Materials	<input type="checkbox"/> Argila	<input type="checkbox"/> Ceràmica	<input type="checkbox"/> Graves	<input checked="" type="checkbox"/> Maó	<input checked="" type="checkbox"/> Morter	<input checked="" type="checkbox"/> Pedra	<input type="checkbox"/> Terra
	<input type="checkbox"/> Teula	<input type="checkbox"/> Tova	<input type="checkbox"/> Rajoles	<input type="checkbox"/>			
Components del morter	<input checked="" type="checkbox"/> Calç	<input type="checkbox"/> Carbons	<input type="checkbox"/> Cendra	<input type="checkbox"/> Ceràmica	<input type="checkbox"/> Graves	<input type="checkbox"/> Terra	<input type="checkbox"/> Xamota
	Granulometria	<input type="checkbox"/> Fina (0-2 mm)	<input checked="" type="checkbox"/> Mitjana (2-5 mm)	<input type="checkbox"/> Grossa (+5mm)			
Tipus de pedres	<input type="checkbox"/> Carreuons	<input type="checkbox"/> Carreus	<input type="checkbox"/> Còdols	<input type="checkbox"/> Desbastades	<input checked="" type="checkbox"/> S. treballar	<input type="checkbox"/> Lloses	
	Dimensions	<input checked="" type="checkbox"/> Petita (0-10cm)	<input type="checkbox"/> Mitjana (10-30 cm)	<input type="checkbox"/> Gran (→30cm)			
Tipus de maons	<input checked="" type="checkbox"/> Massissos	<input type="checkbox"/> Totxo	Dimensions	Gruix /Ampl./long. (cm)			/ /

Igual a	
Solidari amb	
Cobert per	
Tallat per	21
Se li adossa	1?, 9, 16
Adossat a	
Reomplert per	
Reomple a	
Assentat a	26
Se li assenta	
Tapia a	
Tapiat per	

UE	13	Sector	Sondeig	Fossat	Àmbit	MR
Definició	Mur	Ampl/Long/Alç (m)	0'10	/	1'50	/
Tipus de parament	A trencajunt	Tècnica constructiva	Maçoneria			
Tipus de filades	Regulars	Criteri de datació	Absoluta per paraments			
Ref. fotogràfica	023-20_021	Cronologia	2020			
Descripció	Envà de totxanes actuals lligades amb ciment, d'1'50m de llarg, per 0'10m d'amplada					
Interpretació	Envà de totxanes realitzat pels les obres actuals.					
Tipus de teula	Àrab <input type="checkbox"/> Tegula <input type="checkbox"/> Imbrex <input type="checkbox"/>					
Materials	<input type="checkbox"/> Argila <input type="checkbox"/> Ceràmica <input type="checkbox"/> Graves <input type="checkbox"/> Maó <input type="checkbox"/> Morter <input type="checkbox"/> Pedra <input type="checkbox"/> Terra <input type="checkbox"/> Teula <input type="checkbox"/> Tova <input type="checkbox"/> Rajoles <input checked="" type="checkbox"/> totxana, ciment					
Components del morter	<input type="checkbox"/> Calç <input type="checkbox"/> Carbons <input type="checkbox"/> Cendra <input type="checkbox"/> Ceràmica <input type="checkbox"/> Graves <input type="checkbox"/> Terra <input type="checkbox"/> Xamota <input type="checkbox"/> Granulometria <input type="checkbox"/> Fina (0-2 mm) <input type="checkbox"/> Mitjana (2-5 mm) <input type="checkbox"/> Grossa (+5mm)					
Tipus de pedres	<input type="checkbox"/> Carreuons <input type="checkbox"/> Carreus <input type="checkbox"/> Còdols <input type="checkbox"/> Desbastades <input type="checkbox"/> S. treballar <input type="checkbox"/> Lloses Dimensions <input type="checkbox"/> Petita (0-10cm) <input type="checkbox"/> Mitjana (10-30 cm) <input type="checkbox"/> Gran (→30cm)					
Tipus de maons	<input type="checkbox"/> Massissos <input checked="" type="checkbox"/> Totxo <input type="checkbox"/> Dimensions Gruix /Ampl./long. (cm) 5 / 10 / 40					
Igual a						
Solidari amb						
Cobert per						
Tallat per						
Se li adossa						
Adossat a	9					
Reomplert per						
Reomple a						
Assentat a	1					
Se li assenta						
Tapia a						
Tapiat per						

UE 15 Sector Sondeig Fossat Àmbit MR  
 Definició Fonament Ampl/Long/Alç (m) 0'24 / 0'60 / 0'90 Orientació NE-SO  
 Tipus de parament Tècnica constructiva Encofrat  
 Tipus de filades No segueix filades Criteri de datació Relativa per estratigrafia  
 Ref. fotogràfica 023-20\_022 a 026 Cronologia Primera meitat segle XIX  
 Descripció Fonamentació bastit amb pedres mitjanes sense desbastar i algun maó massís, lligats amb morter de calç taronjós fosc, amb taques de calç (veure foto 020-20\_022 a 026). Es va poder documentar parcialment la seva planta rectangular/quadrada, de 0'24m d'amplada i 0'60m de llarg, i documentant una alçada de 0'90m, fins la cota d'afectació. Estava construït a l'encofrat perdut, assentant-se dins el rebaix constructiu UE 24, quedant delimitat per l'oest pel mur UE 10, per l'est pel mur UE 18 i nord per l'estrat UE 8.

Interpretació Es tracta de la fonamentació rectangular/quadrada d'algun tipus de pilar, construïda durant o posteriorment a l'edificació de l'edifici construït a la primera meitat del segle XIX.

Tipus de teula	Àrab <input type="checkbox"/> Tegula <input type="checkbox"/> Imbrex <input type="checkbox"/>
Materials	<input type="checkbox"/> Argila <input type="checkbox"/> Ceràmica <input type="checkbox"/> Graves <input checked="" type="checkbox"/> Maó <input checked="" type="checkbox"/> Morter <input checked="" type="checkbox"/> Pedra <input type="checkbox"/> Terra <input type="checkbox"/> Teula <input type="checkbox"/> Tova <input type="checkbox"/> Rajoles <input type="checkbox"/>
Components del morter	<input checked="" type="checkbox"/> Calç <input type="checkbox"/> Carbons <input type="checkbox"/> Cendra <input type="checkbox"/> Ceràmica <input type="checkbox"/> Graves <input type="checkbox"/> Terra <input type="checkbox"/> Xamota <input type="checkbox"/> Granulometria <input type="checkbox"/> Fina (0-2 mm) <input checked="" type="checkbox"/> Mitjana (2-5 mm) <input type="checkbox"/> Grossa (+5mm)
Tipus de pedres	<input type="checkbox"/> Carreuons <input type="checkbox"/> Carreus <input type="checkbox"/> Còdols <input type="checkbox"/> Desbastades <input checked="" type="checkbox"/> S. treballar <input type="checkbox"/> Lloses Dimensions <input checked="" type="checkbox"/> Petita (0-10cm) <input checked="" type="checkbox"/> Mitjana (10-30 cm) <input type="checkbox"/> Gran (→30cm)
Tipus de maons	<input checked="" type="checkbox"/> Massissos <input type="checkbox"/> Totxo Dimensions Gruix /Ampl./long. (cm) / /

Igual a  
 Solidari amb  
 Cobert per  
 Tallat per 25  
 Se li adossa 18  
 Adossat a 10  
 Reomplert per  
 Reomple a 24  
 Assentat a  
 Se li assenta  
 Tapia a  
 Tapiat per

UE 16 Sector Sondeig Fossat Àmbit MR  
 Definició Fonament Ampl/Long/Alç (m) 0'20 / 1'10 / Orientació NE-SO  
 Tipus de parament indeterminada Tècnica constructiva Maçoneria  
 Tipus de filades Regulars Criteri de datació Relativa per estratigrafia  
 Ref. fotogràfica 023-20\_028 Cronologia Finals segle XIX-inicis segle XX

**Descripció** Mur bastit amb maons i pedres petites lligades amb morter de color beige, amb desgreixant petit amb taques blanques de calç, molt compacte. Presentava una orientació nord-est, sud-oest, amb una amplada total desconeguda perquè el seu límit est s'extenia fora del fossat, i només es van poder documentar uns 20 cm d'amplada, de llargada es van poder documentar 1'10m, però la seva alçada tampoc es va poder documentar perquè una de les parets que se li adossava de l'estructura del pou UE 3 no es va desmuntar perquè no quedava afectada pel rebaix del fossat de l'ascensor.

**Interpretació** Mur i fonamentació d'una compartimentació interna durant o potserior a la construcció de de l'edifici de mitjans del segle XIX.

Tipus de teula	Àrab <input type="checkbox"/> Tegula <input type="checkbox"/> Imbrex <input type="checkbox"/>
Materials	<input type="checkbox"/> Argila <input type="checkbox"/> Ceràmica <input type="checkbox"/> Graves <input checked="" type="checkbox"/> Maó <input checked="" type="checkbox"/> Morter <input checked="" type="checkbox"/> Pedra <input type="checkbox"/> Terra <input type="checkbox"/> Teula <input type="checkbox"/> Tova <input type="checkbox"/> Rajoles <input type="checkbox"/>
Components del morter	<input checked="" type="checkbox"/> Calç <input type="checkbox"/> Carbons <input type="checkbox"/> Cendra <input type="checkbox"/> Ceràmica <input type="checkbox"/> Graves <input type="checkbox"/> Terra <input type="checkbox"/> Xamota <input type="checkbox"/> Granulometria <input checked="" type="checkbox"/> Fina (0-2 mm) <input type="checkbox"/> Mitjana (2-5 mm) <input type="checkbox"/> Grossa (+5mm)
Tipus de pedres	<input type="checkbox"/> Carreuons <input type="checkbox"/> Carreus <input type="checkbox"/> Còdols <input type="checkbox"/> Desbastades <input checked="" type="checkbox"/> S. treballar <input type="checkbox"/> Lloses Dimensions <input checked="" type="checkbox"/> Petita (0-10cm) <input type="checkbox"/> Mitjana (10-30 cm) <input type="checkbox"/> Gran (→30cm)
Tipus de maons	<input checked="" type="checkbox"/> Massissos <input type="checkbox"/> Totxo Dimensions Gruix /Ampl./long. (cm) / /

Igual a  
 Solidari amb 18  
 Cobert per  
 Tallat per 22  
 Se li adossa 3  
 Adossat a 11  
 Reomplert per  
 Reomple a 27  
 Assentat a  
 Se li assenta  
 Tapia a  
 Tapiat per

UE 18 Sector Sondeig Fossat Àmbit MR  
 Definició Mur Ampl/Long/Alç (m) 0'24 / 0'80 / 1'44 Orientació NO-SE  
 Tipus de parament indeterminat Tècnica constructiva Encofrat  
 Tipus de filades Regulars Criteri de datació Relativa per estratigrafia  
 Ref. fotogràfica 023-20\_025 i 027 Cronologia Finals segle XIX-inicis segle XX  
 Descripció Fonamentació del mur bastit amb maons i pedres petites lligades amb morter de color beige, amb desgreixant petit amb taques blanques de calç, molt compacte. Presentava una orientació nord-est, sud-est, amb una amplada total desconeguda perquè el seu límit sud s'extenia fora del fossat, i només es van poder documentar uns 0'24m d'amplada, de llargada es van poder documentar 0'80m i 1'44m d'alçada fins la cota d'afectació.

Interpretació Fonamentació d'un mur d'una compartimentació interna durant o potserior a la construcció de de l'edifici de mitjans del segle XIX.

Tipus de teula	Àrab <input type="checkbox"/> Tegula <input type="checkbox"/> Imbrex <input type="checkbox"/>
Materials	<input type="checkbox"/> Argila <input type="checkbox"/> Ceràmica <input type="checkbox"/> Graves <input checked="" type="checkbox"/> Maó <input checked="" type="checkbox"/> Morter <input checked="" type="checkbox"/> Pedra <input type="checkbox"/> Terra <input type="checkbox"/> Teula <input type="checkbox"/> Tova <input type="checkbox"/> Rajoles <input type="checkbox"/>
Components del morter	<input checked="" type="checkbox"/> Calç <input type="checkbox"/> Carbons <input type="checkbox"/> Cendra <input type="checkbox"/> Ceràmica <input type="checkbox"/> Graves <input type="checkbox"/> Terra <input type="checkbox"/> Xamota <input type="checkbox"/> Granulometria <input checked="" type="checkbox"/> Fina (0-2 mm) <input type="checkbox"/> Mitjana (2-5 mm) <input type="checkbox"/> Grossa (+5mm)
Tipus de pedres	<input type="checkbox"/> Carreuons <input type="checkbox"/> Carreus <input type="checkbox"/> Còdols <input type="checkbox"/> Desbastades <input checked="" type="checkbox"/> S. treballar <input type="checkbox"/> Lloses Dimensions <input checked="" type="checkbox"/> Petita (0-10cm) <input type="checkbox"/> Mitjana (10-30 cm) <input type="checkbox"/> Gran (→30cm)
Tipus de maons	<input checked="" type="checkbox"/> Massissos <input type="checkbox"/> Totxo Dimensions Gruix /Ampl./long. (cm) 5 / 15 / 29

Igual a  
 Solidari amb 16  
 Cobert per  
 Tallat per 22, 23, 25  
 Se li adossa  
 Adossat a 24  
 Reomplert per  
 Reomple a 27  
 Assentat a  
 Se li assenta  
 Tapia a  
 Tapiat per

UE 20 Sector Sondeig Fossat Àmbit MR  
 Definició Reparació amb morter Ampl/Long/Alç (m) 0'20 / 0'26 / 0'11 Orientació NO-SE  
 Tipus de parament Tècnica constructiva Maçoneria  
 Tipus de filades Regulars Criteri de datació Relativa per estratigrafia  
 Ref. fotogràfica 023-20\_027 Cronologia Finals segle XIX-inicis segle XX  
 Descripció Reompliment del negatiu UE 23, amb maons masisos de diferents mides lligats amb morter de calç blanc amb desgreixant fi.

Interpretació Reparació de morter de calç i maons d'un negatiu fet al mur UE18. Posterior al mur UE 18, anterior a la pavimentació UE 1.

Tipus de teula	Àrab <input type="checkbox"/> Tegula <input type="checkbox"/> Imbrex <input type="checkbox"/>
Materials	<input type="checkbox"/> Argila <input type="checkbox"/> Ceràmica <input type="checkbox"/> Graves <input checked="" type="checkbox"/> Maó <input checked="" type="checkbox"/> Morter <input type="checkbox"/> Pedra <input type="checkbox"/> Terra <input type="checkbox"/> Teula <input type="checkbox"/> Tova <input type="checkbox"/> Rajoles <input type="checkbox"/>
Components del morter	<input type="checkbox"/> Calç <input type="checkbox"/> Carbons <input type="checkbox"/> Cendra <input type="checkbox"/> Ceràmica <input type="checkbox"/> Graves <input type="checkbox"/> Terra <input type="checkbox"/> Xamota <input type="checkbox"/> Granulometria <input checked="" type="checkbox"/> Fina (0-2 mm) <input type="checkbox"/> Mitjana (2-5 mm) <input type="checkbox"/> Grossa (+5mm)
Tipus de pedres	<input type="checkbox"/> Carreuons <input type="checkbox"/> Carreus <input type="checkbox"/> Còdols <input type="checkbox"/> Desbastades <input type="checkbox"/> S. treballar <input type="checkbox"/> Lloses Dimensions <input type="checkbox"/> Petita (0-10cm) <input type="checkbox"/> Mitjana (10-30 cm) <input type="checkbox"/> Gran (→30cm)
Tipus de maons	<input checked="" type="checkbox"/> Massissos <input type="checkbox"/> Totxo Dimensions Gruix /Ampl./long. (cm) 4 / 15 / 10

Igual a  
 Solidari amb  
 Cobert per  
 Tallat per  
 Se li adossa  
 Adossat a 3  
 Reomplert per  
 Reomple a 23  
 Assentat a  
 Se li assenta  
 Tapia a  
 Tapiat per



## Fitxes de paviments

UE	1 Sector	Àmbit	Sondeig Fossat
Definició	Paviment de rajoles	T. constructiva Enrajolat a junta correguda	Superfície (m2) 2'34
Components	rajoles i formigó	Cronologia Segona meitat segle XX	Criteri datació Relativa per estratigrafia
Gruix /Ampl./Long.(m)	0'20 / 1'30m / 1'80	Ref. fotogràfica 023-20_001	
Descripció	Paviment de rajoles grises de 40cm de costat, disposades a junta correguda, amb una preparació de formigó, tot plegat tenia una potència de 0'20cm. Al sector nord-oest tenia un forat de 10 cm de diàmetre pel tub de desaigüe del bany. Se li assentava al sud l'envà de totxanes actual UE 13, i s'adossava als murs UE 9, 11, 16. S'assentava sobre el negatiu d'arrassament horitzontal UE 22.		
Interpretació	Últim paviment realitzat a l'última remodelació de l'espai per a fer un bany.		
Igual a		Contemporani a	
Adossat a		Reomple a	
	9, 11, 16		
Assentat a		Se li adossa	
	2, 22		
Tallat per		Cobert per	
Se li assenta		Solidari amb	
	13		
		Tapia a	

## Fitxes de negatius i interestrats

UE	6	Sector	Àmbit	Sondeig	Fossat
Definició	Negatiu de construcció		F.Planta indeterminat	F. secció vertical	Profunditat (m) 1'50m
Orientació	nord-est a su	Cronologia	Primera meitat segle XIX	Criteri de datació	Relativa per estratigrafia
Descripció	Negatiu constructiu amb mesures indeterminades a causa dels diferents rebaixos posteriors, només es va poder documentar 1'50m de potència, fins la cota d'afectació.				
Interpretació	Negatiu constructiu de la fonamentació del mur UE 10.				
Ref. fotogràfica	023-20_15, 16 i 18				
Igual a			Reomplert per	10	
Talla a			Cobert per	Se li adossa	
Contemporani a			Tallat per	Se li assenta	
12, 25					

UE	12	Sector	Àmbit	Sondeig	Fossat
Definició	Negatiu d'arrassament		F.Planta rectangular	F. secció irregular	Profunditat (m) 0'45m
Orientació	nord-oest, su	Cronologia	Segona meitat segle XX	Criteri de datació	Relativa per estratigrafia
Descripció	Negatiu irregular, fent pendent nord-oest cap al sud-oest, d'1'20m de llarg, 0'60m d'ample, i una profunditat màxima de 0'45m. Tallava l'estructura UE 5.				
Interpretació	Negatiu per a construir la canalització del tub de PVC contemporani UE 28. Destruïx la part més alta de l'estructura anterior UE 5 per a poder col·locar el tub de desaigüe, es reomple i anivella amb l'estrat UE 2 i posteriorment es pavimenta amb la UE 1.				
Ref. fotogràfica	023-20_007-008, 020				
Igual a			Reomplert per	2	
Talla a			Cobert per	Se li adossa	
Contemporani a			Tallat per	Se li assenta	
5, 6, 7, 17					
1					

UE	14	Sector	Àmbit	Sondeig	Fossat
Definició	Negatiu d'arrassament		F.Planta	F. secció irregular	Profunditat (m)
Orientació	nord-est, sud-	Cronologia	Finals segle XIX-inicis segle XX	Criteri de datació	Relativa per paraments
Descripció	Negatiu que tallava horitzontalment de forma irregular (fent pendent cap al sud) al mur UE 10.				
Interpretació	Negatiu per a construir el mur UE 9.				
Ref. fotogràfica	023-20_014, 015, 018				
Igual a			Reomplert per	Se li adossa	
Talla a			Cobert per	Se li assenta	
10					
Contemporani a			Tallat per	Se li assenta	
9					
9					

UE	17	Sector	Àmbit	Sondeig	Fossat
Definició	Negatiu de construcció		F.Planta quadrat	F. secció vertical	Profunditat (m) 1'60m
Orientació	sud-oest a no		Cronologia Finals segle XIX-inicis segle XX	Criteri de datació	Relativa per estratigrafia
Descripció	Negatiu quadrat 1'25m de costat, i més de 1'60m de profunditat, es va poder detectar un estrat de rebliment UE 19 a la zona nord del forat, on era més ample, Al sector est del fossat no es va poder detectar el negatiu constructiu a les cotes més altes a causa dels rebaixos pels serveis posteriors. Al sector est i sud respecta les fonamentacions dels murs UE 16 i 18.				
Interpretació	Negatiu constructiu quadrat per a construir el pou cec UE3.				
Ref. fotogràfica	023-20_009, 010, 029				
Igual a			Reomplert per		
Talla a	7, 8		Se li adossa		
Contemporani a	16, 18?		Cobert per		
Tallat per	22		Se li assenta		
UE	21	Sector	Àmbit	Sondeig	Fossat
Definició	Negatiu d'arrassament		F.Planta irregular	F. secció Vertical	Profunditat (m) Més 1m
Orientació	nord-oest, su		Cronologia Segona meitat segle XX	Criteri de datació	Relativa per documentació
Descripció	Negatiu vertical al nord del fossat d'ascensor que arrasava al parament vist del mur UE 11, de 1'65m de llarg i amb una alçada indeterminada.				
Interpretació	Negatiu d'arrassament vertical del mur divisòri de finques UE 11. Fet en algun moment de la remodelació de l'àmbit al segle XX-XXI.				
Ref. fotogràfica	023-20_019				
Igual a			Reomplert per		
Talla a	11		Se li adossa		
Contemporani a			Cobert per		
Tallat per			Se li assenta		
UE	22	Sector	Àmbit	Sondeig	Fossat
Definició	Negatiu d'arrassament		F.Planta	F. secció Horitzontal	Profunditat (m) 0'20m
Orientació			Cronologia Segona meitat segle XX	Criteri de datació	Relativa per estratigrafia
Descripció	Negatiu d'arrassament horitzontal.				
Interpretació	Negatiu per a remodelar l'espai per a construir un nou lavabo.				
Ref. fotogràfica	023-20_004				
Igual a			Reomplert per		
Talla a	3, 4, 16, 18, 20		Se li adossa		
Contemporani a	12		Cobert per		
Tallat per			Se li assenta		

UE	23	Sector	Àmbit	Sondeig	Fossat
Definició	Negatiu	F.Planta	Resctangular	F. secció	Profunditat (m) 0'10m
Orientació	nord-oest, su	Cronologia	Finals segle XIX-inicis segle XX	Criteri de datació	Relativa per estratigrafia
Descripció	Negatiu de 0'25mx0'20mx0'10 de profunditat al mur UE 18.				
Interpretació	Trencat per fer una reparació del mur UE 18.				
Ref. fotogràfica	023-20_027				
Igual a	Reomplert per				
	20				
Talla a	Se li adossa				
18					
Contemporani a	Cobert per				
Tallat per	Se li assenta				
22					

UE	24	Sector	Àmbit	Sondeig	Fossat
Definició	Negatiu de construcció	F.Planta	quadrat/rectang	F. secció	Vertical
Orientació	nord-oest, su	Cronologia	Primera meitat segle XIX	Criteri de datació	Relativa per estratigrafia
Descripció	Negatiu de construcció quadrat/ractangular, documentat parcialment: 0'60m de costat, amb una profunditat de més de 0'80m.				
Interpretació	Negatiu constructiu de la fonamentació UE 15.				
Ref. fotogràfica	023-20_023 i 026				
Igual a	Reomplert per				
	15				
Talla a	Se li adossa				
8?					
Contemporani a	Cobert per				
Tallat per	Se li assenta				
25, 27					

UE	25	Sector	Àmbit	Sondeig	Fossat
Definició	Negatiu de construcció	F.Planta		F. secció	horizonatl fent pe
Orientació	nord-est, sud-	Cronologia	Finals segle XIX-inicis segle XX	Criteri de datació	Relativa per estratigrafia
Descripció	Negatiu rectangular allargat, d'orientació nord-est, sud-oest, fent pendent cap al sud-oest, de 0'40m de profunditat. Talla l'estructura UE 15, i a l'estrat UE 8. Tallat posteriorment pel negatiu UE 12.				
Interpretació	Negatiu de construcció de la claveguera UE 5.				
Ref. fotogràfica	023-20_007 i 008				
Igual a	Reomplert per				
Talla a	Se li adossa				
6, 8, 15, 24					
Contemporani a	Cobert per				
Tallat per	Se li assenta				
12					

UE 26 Sector Àmbit Sondeig Fossat  
 Definició Negatiu de construcció F.Planta F. secció Horizontal Profunditat (m)  
 Orientació nord-oest, su Cronologia Segles XVIII-XIX Criteri de datació Relativa per estratigrafia  
 Descripció Negatiu horitzontal de construcció de més de 1'60m de llarg, amb una amplada indeterminada i una cota absoluta de 12'10m, on se li assentava el mur perimetral de l'edifici UE 11. . Tallava les argiles UE 7, i era tallat posteriorment pel negatiu vertical UE 21.

Interpretació Negatiu de construcció del mur UE 11.

Ref. fotogràfica 023-20\_019

Igual a

Talla a

Reomplert per

Se li adossa

9

Contemporani a

Tallat per

21

Cobert per

Se li assenta

11

UE 27 Sector Àmbit Sondeig Fossat  
 Definició Negatiu de construcció F.Planta rectangular F. secció Profunditat (m) 1'60m  
 Orientació nord-oest, su Cronologia Finals segle XIX-inicis segle XX Criteri de datació Relativa per estratigrafia  
 Descripció Negatiu rectangular allargat, documentats parcialment uns 0'20m d'ample perquè quedava fora de la zona afectada, 1'60m de profunditat fins a la cota d'afectació.

Interpretació Negatiu de construcció de la fonamentació UE 18.

Ref. fotogràfica 023-20-022 i 025

Igual a

Talla a

24

Contemporani a

Tallat per

17, 22, 23

Reomplert per

18

Se li adossa

Cobert per

Se li assenta

---

## Annex 2

### Documentació fotogràfica



## Índex de fotografies

*Foto 1.* Vista exterior de l'edifici afectat a l'encreuament dels carrers Sant Antoni Abat (fons a la dreta de la fotografia) i carrer de la Cendra.

*Foto 2.* Vista de l'espai a l'inici de la intervenció. D'esquerra a dreta: envà aixecat per l'obra UE 13; paviment UE 1; i el mur UE 11 seccionat verticalment pel negatiu UE 21, amb el revestiment de ciment ja extret.

*Foto 3.* Vista un cop extret la pavimentació actual. De dalt a baix: fonamentació UE 10; restes de la claveguera UE 5, afectada pel negatiu UE 12; i pou UE 3, amb la seva coberta UE 4.

*Foto 4.* Vista un cop extreta la coberta UE 4. Es pot observar l'angle dels murs UE 16 i 18, i adossat al seu interior el pou UE 3. A la dreta, el rebliment UE 19 del rebaix constructiu del pou UE 17.

*Foto 5.* Vista de l'alçat interior nord del pou UE 3, un cop repicada la volta, amb els encaixos de l'escala de mà.

*Foto 6.* Vista un cop finalitzats els rebaixos amb el desmuntatge del pou UE 3. Al centre superior de la fotografia es veu el mur UE 10.

*Foto 7.* Detall del límit sud del fossat. D'esquerra a dreta: fonamentació del mur UE 18, i la petita reparació amb morter blanc UE 20; basament del mur UE 15; i al fons la fonamentació del mur UE 10.

*Foto 8.* Detall de l'estructura UE 15 entre els murs UE 18 (esquerra) i UE 10 (dreta), afectada per la construcció de la claveguera UE 15.

*Foto 9.* Vista del límit oest, amb el parament de maons UE 9 assentat sobre el rebaix UE 14, que afecta el mur UE 10.

*Foto 10.* Detall de la fonamentació UE 10 afectada per la construcció de la reforma UE 9.

*Foto 11.* Vista del mur UE 11 afectat pel repicat vertical UE 21, assentant-se a les argiles naturals UE 7. A baix a la dreta es pot observar la cantonada NO del pou UE 3.

*Foto 12.* Detall de l'angle nord-oest, amb el mur UE 11 a la dreta i els murs UE 9 i 10 a l'esquerra. Es pot observar com la construcció del mur UE 10 és més profunda i respecta la base d'argiles a on s'assenta el mur UE 11.

### **Inventari fotogràfic del disc annex**

1. UE 1 (023-20\_001)
2. UE 2 (023-20\_002)
3. UE 3-4 (023-20\_003-006)
4. UE 5 (023-20\_007-008)
5. UE 6-7 (023-20\_009-011)
6. UE 8 (023-20\_012)
7. UE 9 (023-20\_013)
8. UE 10 (023-20\_014-018)
9. UE 11 (023-20\_019)
10. UE 12 (023-20\_020)
11. UE 13 (023-20\_021)
12. UE 15 (023-20\_022-026)
13. UE 16-18-20 (023-20\_027-028)
14. UE 19 (023-20\_029)
15. Fotos generals edifici (023-20\_030-33)



*Foto 1. Vista exterior de l'edifici afectat a l'encreuament dels carrers Sant Antoni Abat (fons a la dreta de la fotografia) i carrer de la Cendra.*



*Foto 2. Vista de l'espai a l'inici de la intervenció. D'esquerra a dreta: envà aixecat per l'obra UE 13; paviment UE 1; i el mur UE 11 seccionat verticalment pel negatiu UE 21, amb el revestiment de ciment ja extret.*



Foto 3. Vista un cop extret la pavimentació actual. De dalt a baix: fonamentació UE 10; restes de la claveguera UE 5, afectada pel negatiu UE 12; i pou UE 3, amb la seva coberta UE 4.



Foto 4. Vista un cop extreta la coberta UE 4. Es pot observar l'angle dels murs UE 16 i 18, i adossat al seu interior el pou UE 3. A la dreta, el rebliment UE 19 del rebaix constructiu del pou UE 17.



Foto 5. Vista de l'alçat interior nord del pou UE 3, un cop repicada la volta, amb els encaixos de l'escala de mà.



Foto 6. Vista un cop finalitzats els rebaixos amb el desmuntatge del pou UE 3. Al centre superior de la fotografia es veu el mur UE 10.



*Foto 7. Detall del límit sud del fossat. D'esquerra a dreta: fonamentació del mur UE 18, i la petita reparació amb morter blanc UE 20; basament del mur UE 15; i al fons la fonamentació del mur UE 10.*



*Foto 8. Detall de l'estructura UE 15 entre els murs UE 18 (esquerra) i UE 10 (dreta), afectada per la construcció de la claveguera UE 15.*



*Foto 9. Vista del límit oest, amb el parament de maons UE 9 assentat sobre el rebaix UE 14, que afecta el mur*



*Foto 10. Detall de la fonamentació UE 10 afectada per la construcció de la reforma UE 9.*



Foto 3. Mur UE 11(a dalt a la dreta) seccionat verticalment pel negatiu UE 21; cantonada NO del pou UE 3 (a baix a la dreta).



Foto 12. Detall de l'angle nord-oest, amb el mur UE 11 a la dreta i els murs UE 9 i 10 a l'esquerra. Es pot observar com la construcció del mur UE 10 és més profunda i respecta la base d'argiles a on s'assenta el mur UE 11.





---

## Annex 3

### Planimetries

## Índex de plànols

- 1- Plànol de localització. E: 1/1000. A3
- 2- Topografia actual sobre "Quarterons Garriga i Roca" (1858). Quarteró núm. 51. Fons de Gràfics. Arxiu Històric de la Ciutat. Barcelona. E: 1/500. A3
- 3- Plànol de situació del fossat d'ascensor amb les estructures aparegudes. E: 1/100. A3
- 4- Planta de detall de les estructures UE 3, 4, 5, 16, 18 i 20. E: 1/20. A3
- 5- Planta de detall de les estructures UE 3, 15, 16, 18 i 20. E: 1/20. A3
- 6- Seccions A-A' i B-B'. E: 1/20. A3
- 7- Secció C-C'. E: 1/20. A3
- 8- Alçats D-D' i E-E' del pou UE 3. E: 1/20. A3
- 9- Alçats F-F' i G-G' del pou UE 3. E: 1/20. A3

SANT ANTONI

Carrer de la Riera

Plaça del Dubte

Carrer d'Erasmus de Janer

Carrer del Bisbe Laguarda

Carrer del Príncep de Viana

Carrer de la Cendra

Plaça del Pedró

Carrer de Sant Antoni Abat

C. de St. Climent

Carrer dels Salvadors

Carrer de Vist

Escola Pia Sant Antoni

de la Cera

**ABANS**  
SERVEIS CULTURALS



UBICACIÓ



LLEGENDA

■ Finca afectada

INTERVENCIÓ  
Intervenció arqueològica al carrer de la Cendra, 2 - carrer de Sant Antoni Abat, 24. (Districte de Ciutat Vella, Barcelona).

TÍTOL  
Plànol de localització

DIRECCIÓ  
Mireia Crespo Selfa

PLANIMETRIA  
Jordi Chorén Tosar, Carlos Garcia Álvarez

NÚM. EXPEDIENT	CODI
470 K121-NB 2020/1-28102	023/20

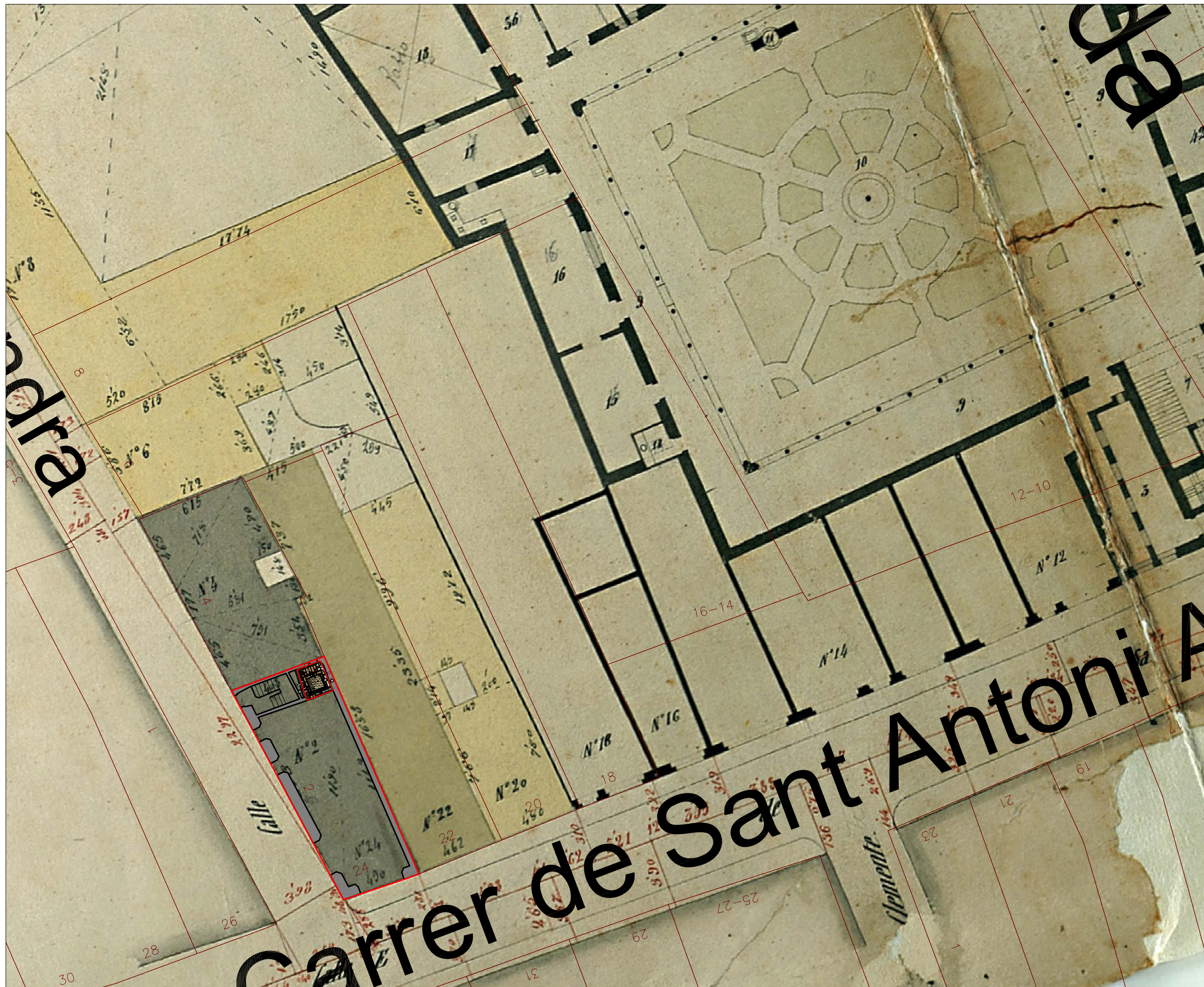
DATA  
Març de 2020

BASE TOPOGRÀFICA  
ICGC 1:5000 Sistema de referència ETRS89

ESCALA  
1:1000



NÚM	CLIENT
1	RAKIURA S.L.



**ABANS**  
SERVEIS CULTURALS

**UBICACIÓ**

**LLEGENDA**  
 Finca afectada

**INTERVENCIÓ**  
Intervenció arqueològica al carrer de la Cendra, 2 - carrer de Sant Antoni Abat, 24. (Districte de Ciutat Vella, Barcelona).

**TÍTOL**  
Topografia actual sobre "Quarterons Garriga i Roca" (1858). Quarteró núm. 51. Fons de Gràfics. Arxiu Històric de la Ciutat. Barcelona.

**DIRECCIÓ**  
Mireia Crespo Selfa

**PLANIMETRIA**  
Jordi Chorén Tosar, Carlos Garcia Álvarez

NÚM. EXPEDIENT	CODI
470 K121-NB 2020/1-28102	023/20


**DATA**  
Març de 2020

**BASE TOPOGRÀFICA**  
ICGC 1:5000 Sistema de referència ETRS89

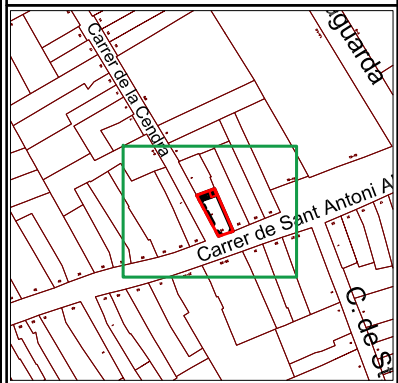
**ESCALA**  
1:200

NÚM	CLIENT
2	RAKIURA S.L.


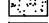





**ABANS**  
SERVEIS CULTURALS



**UBICACIÓ**



**LLEGENDA**

-  Rajols, maons, teules
-  Morter de calç
-  Estructures en secció
-  Paviments en secció
-  Límit afectació obra
-  Límit intervenció
-  Substrat geològic

**INTERVENCIÓ**  
Intervenció arqueològica al carrer de la Cendra, 2 - carrer de Sant Antoni Abat, 24. (Districte de Ciutat Vella, Barcelona).

**TÍTOL**  
Plànol de situació del fossat d'ascensor amb les estructures aparegudes.

**DIRECCIÓ**  
Mireia Crespo Selfa

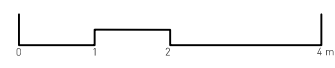
**PLANIMETRIA**  
Jordi Chorén Tosar, Carlos Garcia Álvarez

<b>NÚM. EXPEDIENT</b>	<b>CODI</b>
470 K121-NB 2020/1-28102	023/20

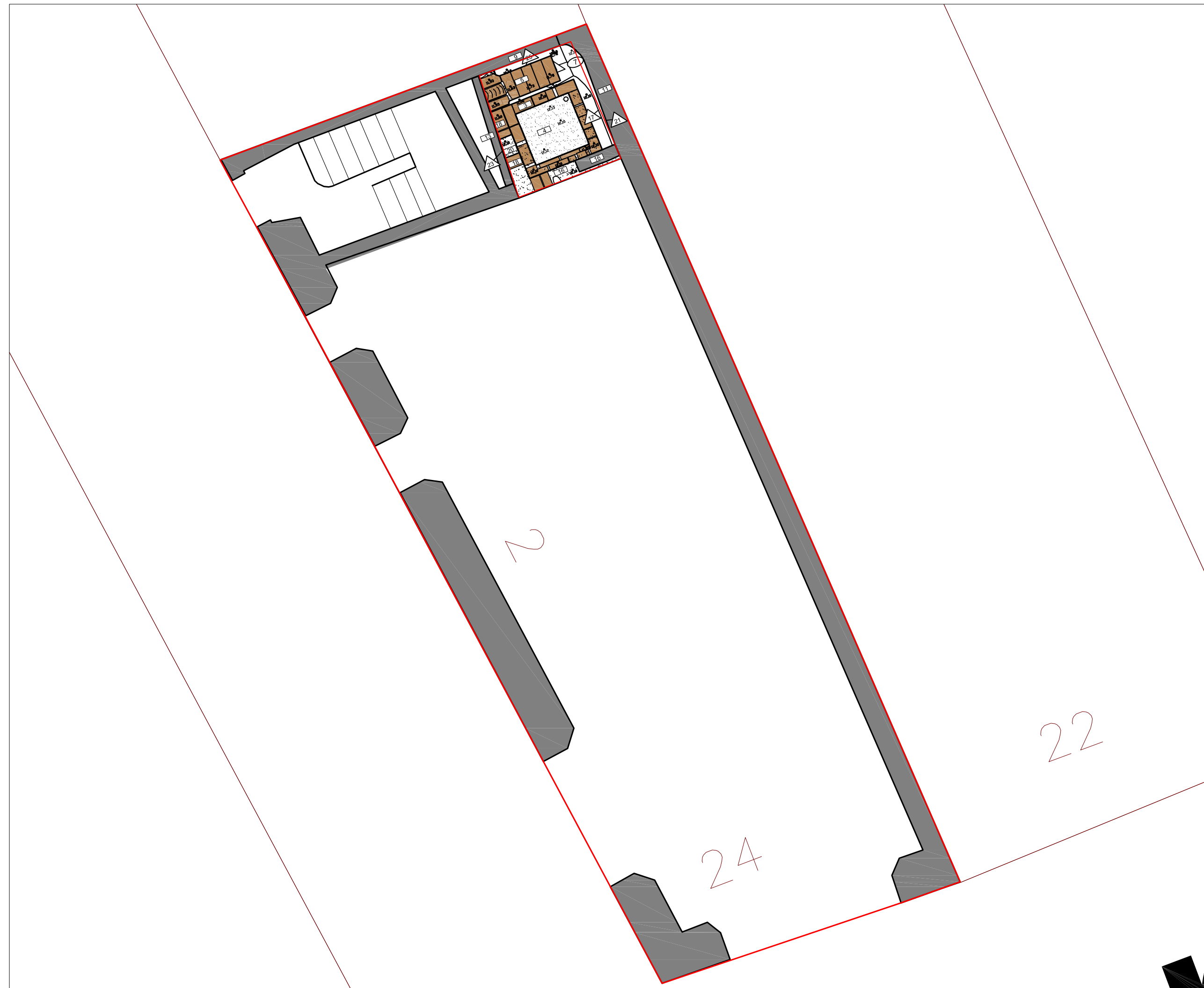
**DATA**  
Març de 2020

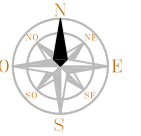
**BASE TOPOGRÀFICA**  
ICGC 1:5000 Sistema de referència ETRS89

**ESCALA**  
1:100

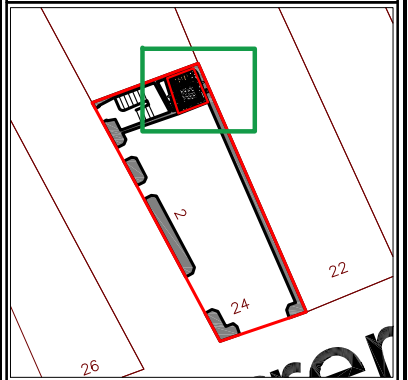


<b>NÚM</b>	<b>CLIENT</b>
3	RAKIURA S.L.





UBICACIÓ



LLEGENDA

- Rajols, maons, teules
- Morter de calç
- Estructures en secció
- Paviments en secció
- Límit afectació obra
- Límit intervenció
- Substrat geològic

INTERVENCIÓ

Intervenció arqueològica al carrer de la Cendra, 2 - carrer de Sant Antoni Abat, 24. (Districte de Ciutat Vella, Barcelona).

TÍTOL

Planta de detall de les estructures UE 3, 4, 5, 16, 18 i 20.

DIRECCIÓ

Mireia Crespo Selfa

PLANIMETRIA

Jordi Chorén Tosar, Carlos Garcia Álvarez

NÚM. EXPEDIENT

470 K121-NB 2020/1-28102

CODI

023/20

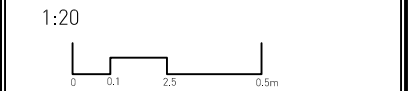
DATA

Març de 2020

BASE TOPOGRÀFICA

ICGC 1:5000 Sistema de referència ETRS89

ESCALA

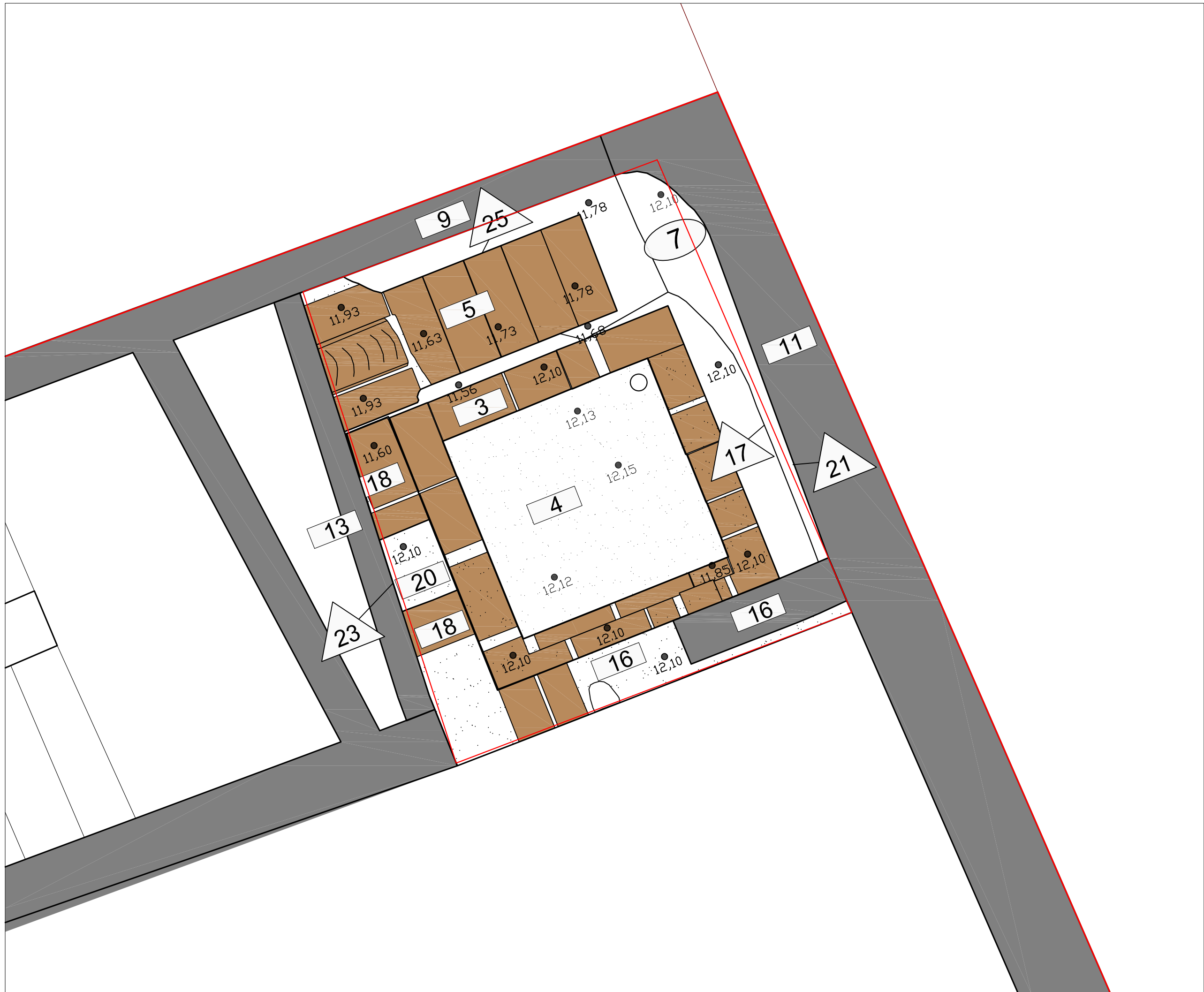


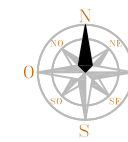
NÚM

4

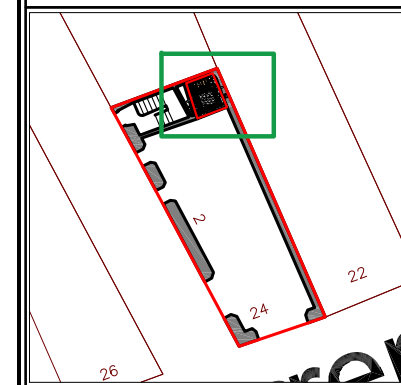
CLIENT

RAKIURA S.L.





### UBICACIÓ



### LLEGENDA

- Rajols, maons, teules
- Morter de calç
- Estructures en secció
- Paviments en secció
- Límit afectació obra
- Límit intervenció
- Substrat geològic

### INTERVENCIÓ

Intervenció arqueològica al carrer de la Cendra, 2 - carrer de Sant Antoni Abat, 24. (Districte de Ciutat Vella, Barcelona).

### TÍTOL

Planta de detall de les estructures UE 3, 15, 16, 18 i 20.

### DIRECCIÓ

Mireia Crespo Selfa

### PLANIMETRIA

Jordi Chorén Tosar, Carlos Garcia Álvarez

### NÚM. EXPEDIENT

470 K121-NB 2020/1-28102

### CODI

023/20

### DATA

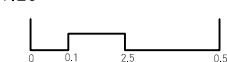
Març de 2020

### BASE TOPOGRÀFICA

ICGC 1:5000 Sistema de referència ETRS89

### ESCALA

1:20

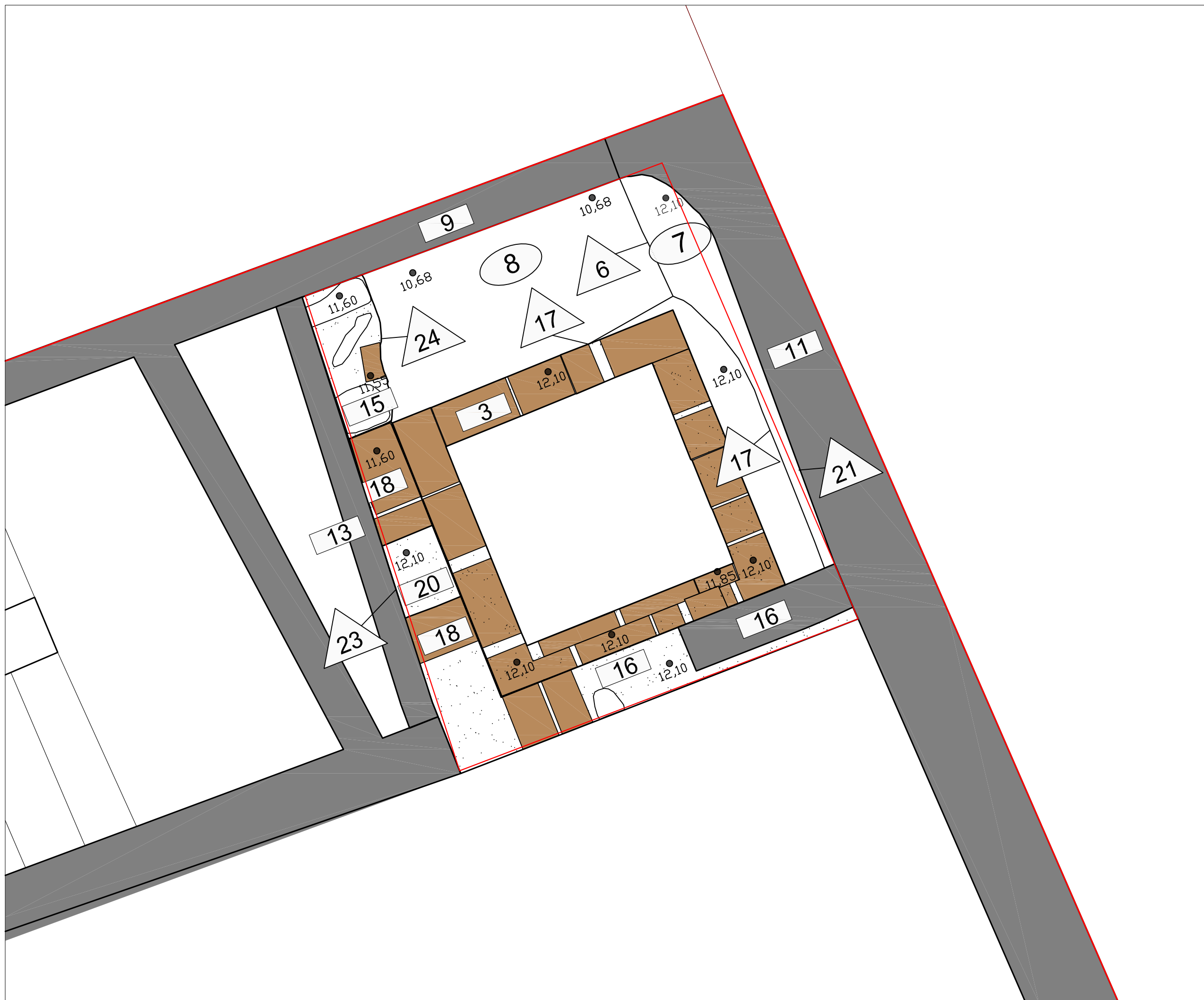


### NÚM

5

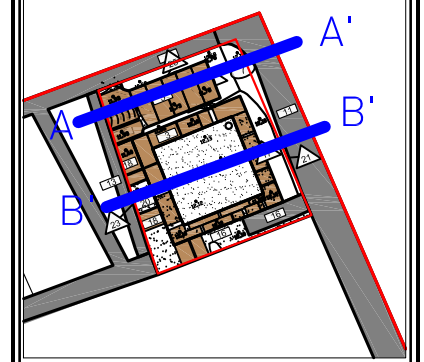
### CLIENT

RAKIURA S.L.





UBICACIÓ



LLEGENDA

- Rajols, maons, teules
- Morter de calç
- Estructures en secció
- Paviments en secció
- Límit afectació obra
- Límit intervenció
- Substrat geològic

INTERVENCIÓ

Intervenció arqueològica al carrer de la Cendra, 2 - carrer de Sant Antoni Abat, 24. (Districte de Ciutat Vella, Barcelona).

TÍTOL

Seccions A-A' i B-B'

DIRECCIÓ

Mireia Crespo Selfa

PLANIMETRIA

Jordi Chorén Tosar, Carlos Garcia Álvarez

NÚM. EXPEDIENT

470 K121-NB 2020/1-28102

CODI

023/20

DATA

Març de 2020

BASE TOPOGRÀFICA

ICGC 1:5000 Sistema de referència ETRS89

ESCALA

1:20

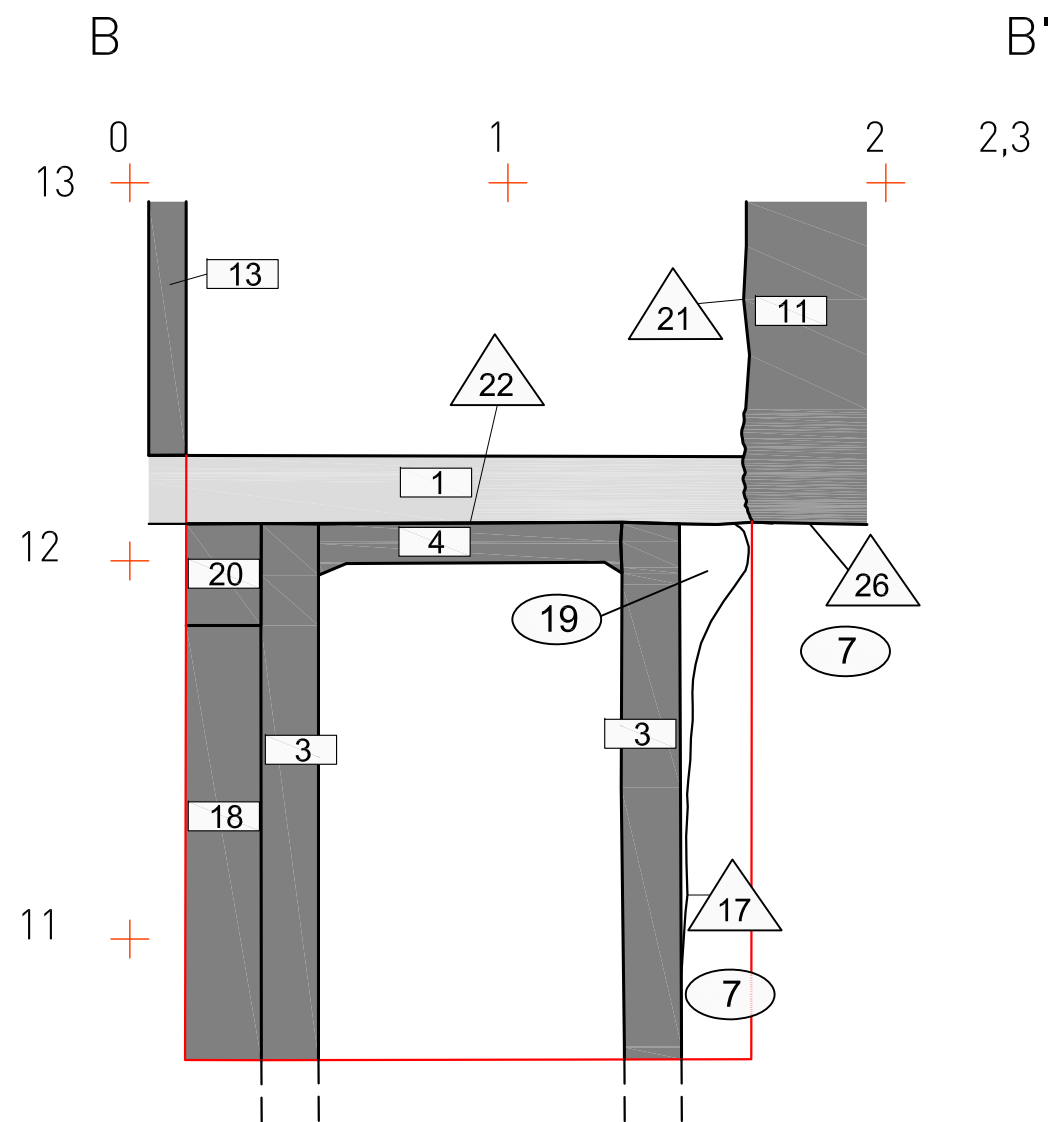
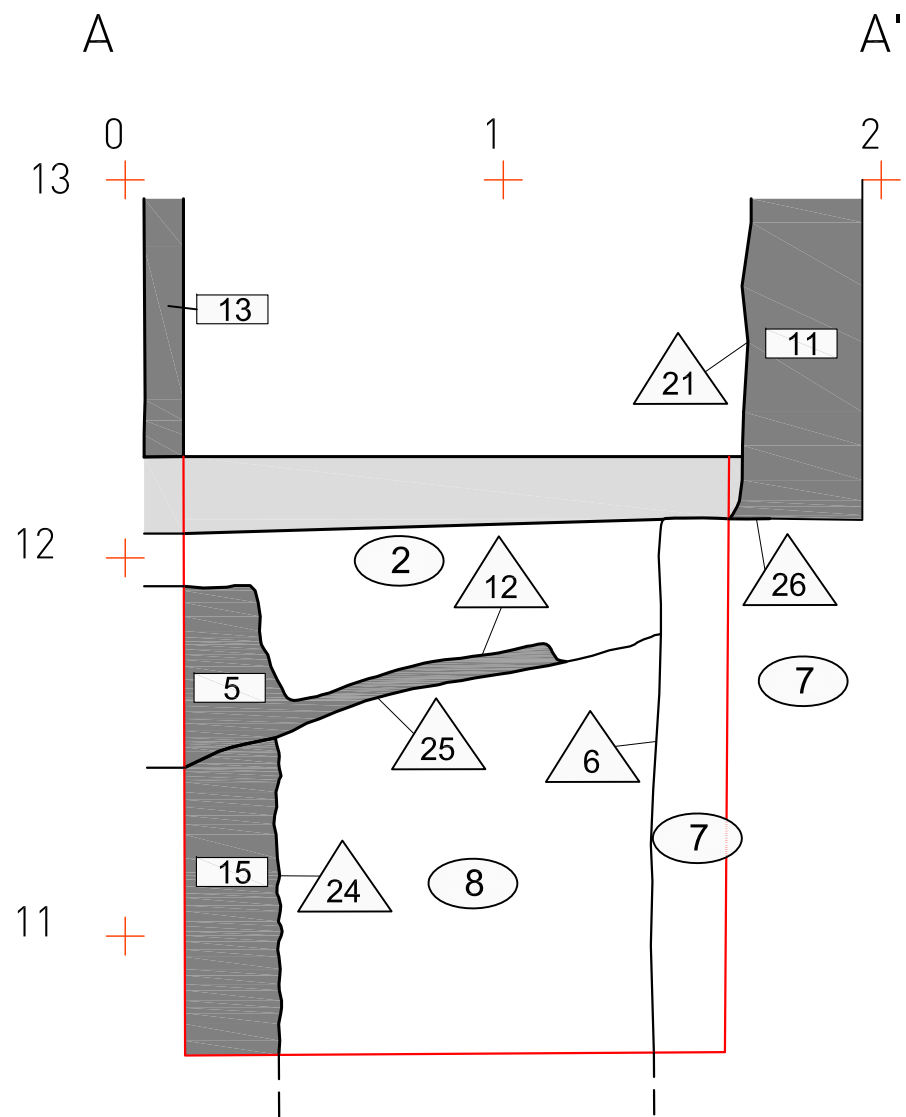


NÚM

6

CLIENT

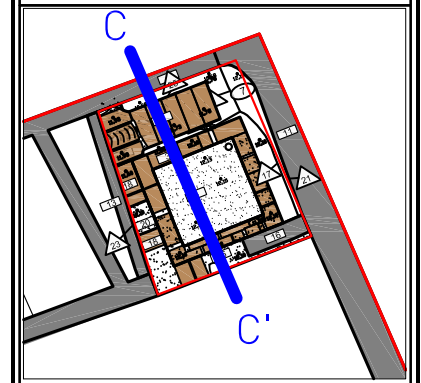
RAKIURA S.L.







UBICACIÓ



LLEGENDA

- Rajols, maons, teules
- Morter de calç
- Estructures en secció
- Paviments en secció
- Límit afectació obra
- Límit intervenció
- Substrat geològic

**INTERVENCIÓ**  
Intervenció arqueològica al carrer de la Cendra, 2 - carrer de Sant Antoni Abat, 24. (Districte de Ciutat Vella, Barcelona).

**TÍTOL**  
Secció C-C'

**DIRECCIÓ**  
Mireia Crespo Selfa

**PLANIMETRIA**  
Jordi Chorén Tosar, Carlos Garcia Álvarez

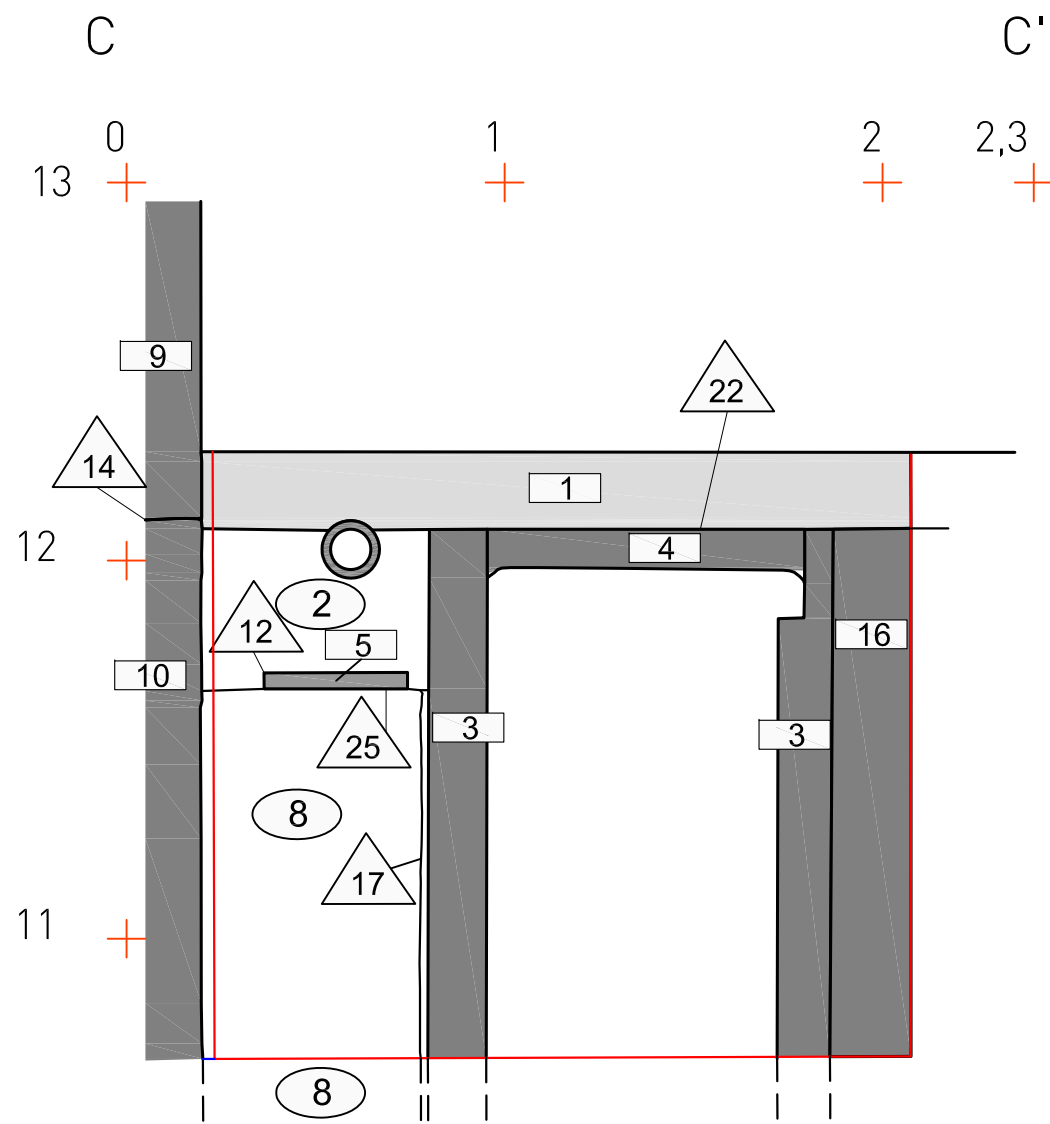
<b>NÚM. EXPEDIENT</b>	<b>CODI</b>
470 K121-NB 2020/1-28102	023/20

**DATA**  
Març de 2020

**BASE TOPOGRÀFICA**  
ICGC 1:5000 Sistema de referència ETRS89

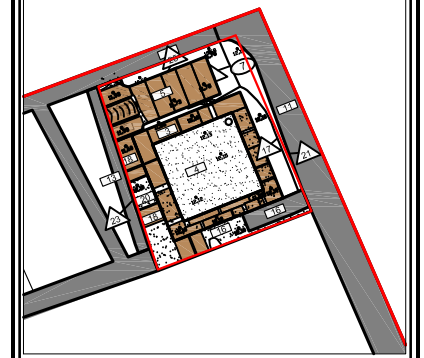
**ESCALA**  
1:20

<b>NÚM</b> 7	<b>CLIENT</b> RAKIURA S.L.
-----------------	-------------------------------





UBICACIÓ



LLEGENDA

- Rajols, maons, teules
- Morter de calç
- Estructures en secció
- Paviments en secció
- Límit afectació obra
- Límit intervenció
- Substrat geològic

INTERVENCIÓ

Intervenció arqueològica al carrer de la Cendra, 2 - carrer de Sant Antoni Abat, 24. (Districte de Ciutat Vella, Barcelona).

TÍTOL

Alçats D-D' i E-E' del pou UE 3.

DIRECCIÓ

Mireia Crespo Selfa

PLANIMETRIA

Jordi Chorén Tosar, Carlos García Álvarez

NÚM. EXPEDIENT

470 K121-NB 2020/1-28102

CODI

023/20

DATA

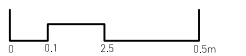
Març de 2020

BASE TOPOGRÀFICA

ICGC 1:5000 Sistema de referència ETRS89

ESCALA

1:20

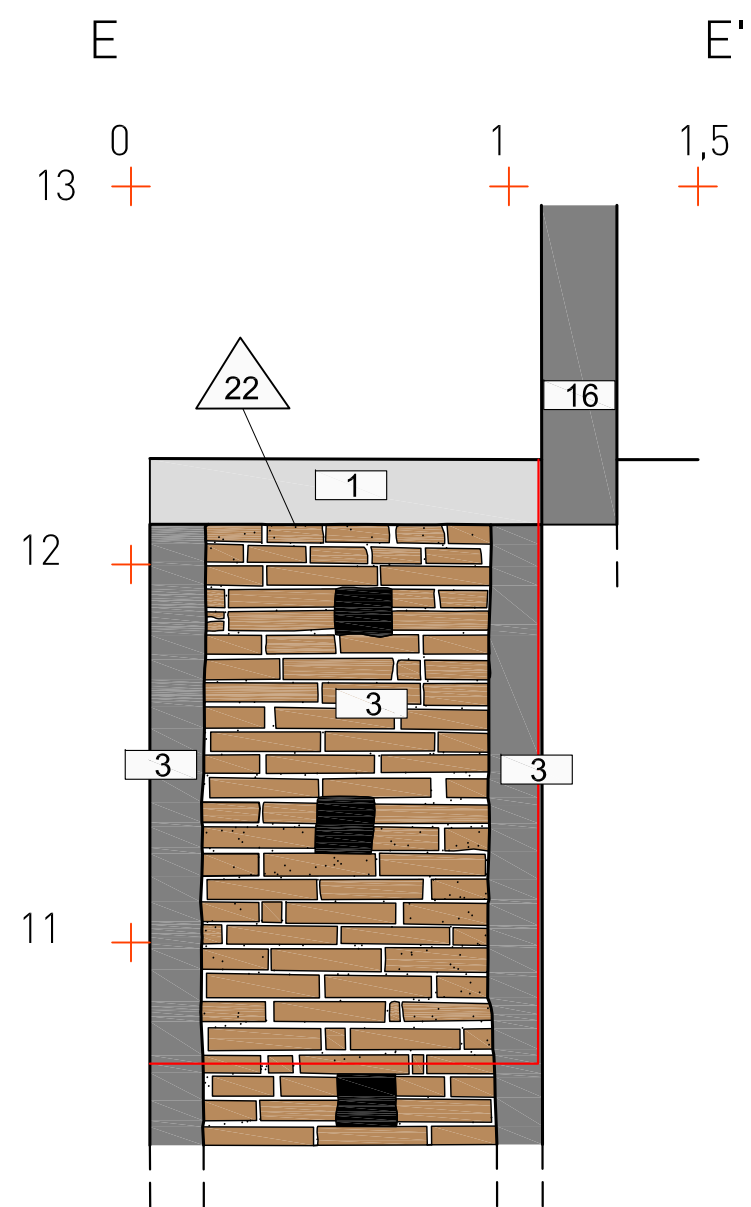
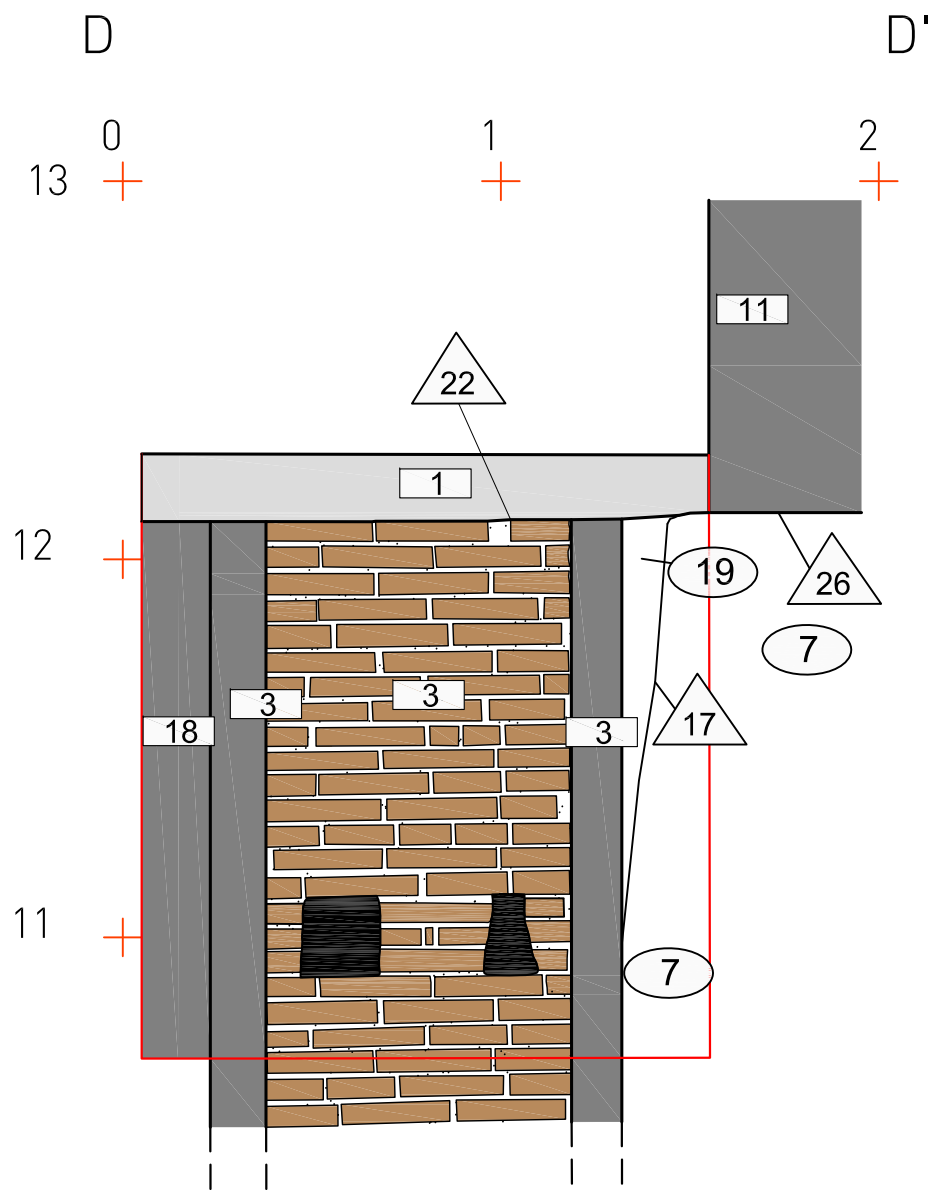


NÚM

8

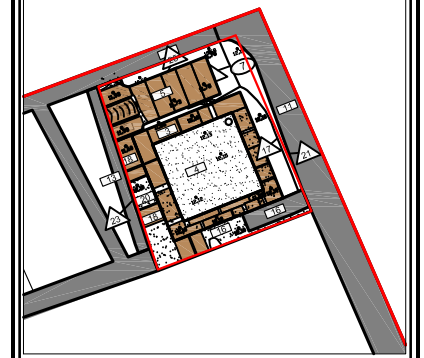
CLIENT

RAKIURA S.L.





UBICACIÓ



LLEGENDA

- Rajols, maons, teules
- Morter de calç
- Estructures en secció
- Paviments en secció
- Límit afectació obra
- Límit intervenció
- Substrat geològic

INTERVENCIÓ

Intervenció arqueològica al carrer de la Cendra, 2 - carrer de Sant Antoni Abat, 24. (Districte de Ciutat Vella, Barcelona).

TÍTOL

Alçats F-F' i G-G' del pou UE 3.

DIRECCIÓ

Mireia Crespo Selfa

PLANIMETRIA

Jordi Chorén Tosar, Carlos Garcia Álvarez

NÚM. EXPEDIENT

470 K121-NB 2020/1-28102

CODI

023/20

DATA

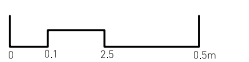
Març de 2020

BASE TOPOGRÀFICA

ICGC 1:5000 Sistema de referència ETRS89

ESCALA

1:20



NÚM

9

CLIENT

RAKIURA S.L.

